

Montevideo, 12 de diciembre de 2024

## Índice de Volumen Físico de la Industria Manufacturera (IVFIM)

(Base promedio 2018=100)

### Octubre 2024

### Principales Resultados

El IVFIM registra una variación de 7,5% con respecto al mismo mes del año anterior. El Índice de Horas Trabajadas por obreros (IHT) registra una variación para el mismo período de 0,1%. Y el Índice de Personal Ocupado (IPO) de 0,3%.

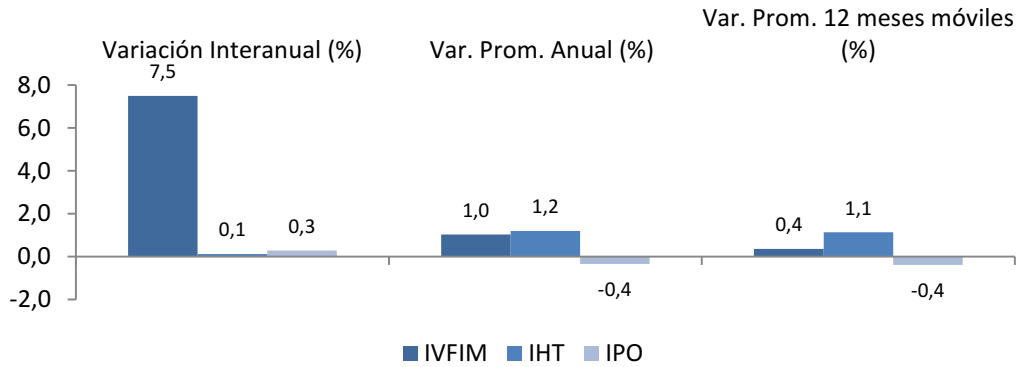
### Variaciones para el total de la industria

Cuadro 1. IVF, IHT e IPO en porcentaje para el total de la industria

	Índice 10-2024	Variación Interanual (%)	Var. Prom. Anual (%)	Var. Prom. 12 meses móviles (%)
		Oct24/Oct23	Ene-Oct24/ Ene-Oct23	Nov23-Oct24/ Nov22-Oct23
IVFIM	125,4	7,5	1,0	0,4
IHT	96,6	0,1	1,2	1,1
IPO	93,4	0,3	-0,4	-0,4

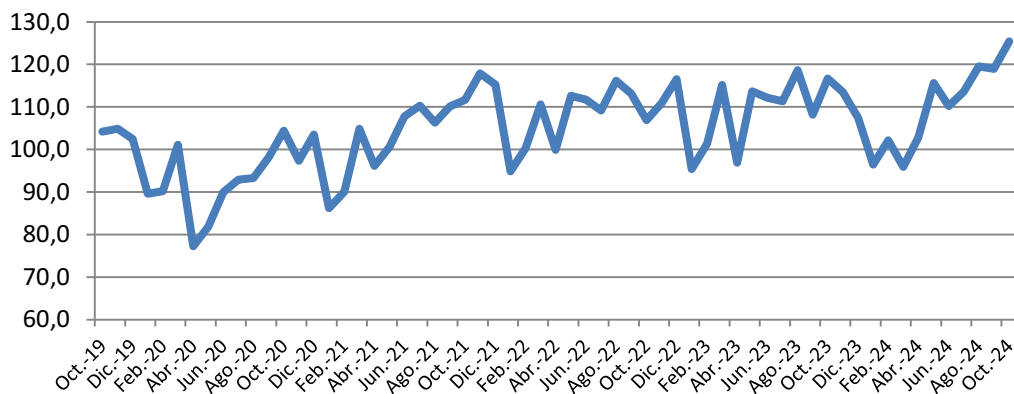
Fuente: INE - Encuesta Industrial Mensual

**Gráfico 1. Variaciones de IVF, IHT e IPO en porcentaje para el total de la industria Octubre 2023 a Octubre 2024**



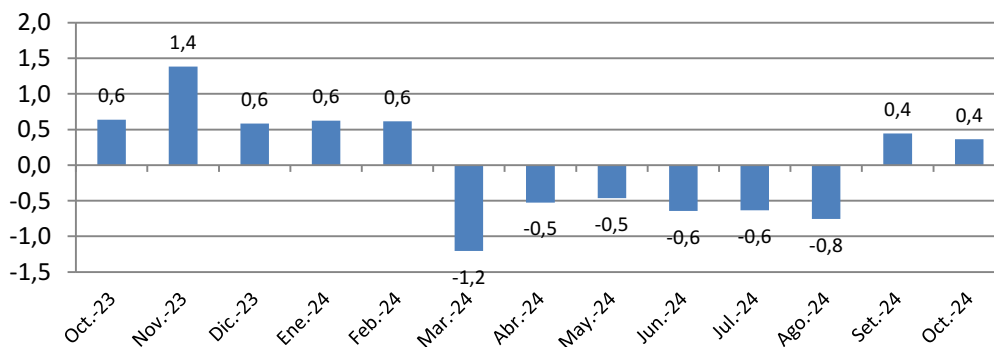
Fuente: INE - Encuesta Industrial Mensual

**Gráfico 2. Índice de Volumen Físico para el total de la industria Octubre 2019 a Octubre 2024**



Fuente: INE - Encuesta Industrial Mensual

**Gráfico 3. Variación del IVF acumulado a 12 meses en porcentaje Octubre 2023 a Octubre 2024**



Fuente: INE - Encuesta Industrial Mensual

## Comentarios

La industria manufacturera presenta una variación en el IVF con respecto a igual mes del año anterior de 7,5%, en tanto que el IHT y el IPO presentan variaciones de 0,1% y 0,3% respectivamente.

En el promedio del año respecto a igual período del año anterior la variación del IVF es de 1,0%, para el IHT 1,2% y para el IPO -0,4%.

En el promedio de los últimos 12 meses la variación del IVF es de 0,4%, en tanto que el IHT y el IPO presentan variaciones de 1,1% y -0,4% respectivamente.

## Variaciones contra igual mes del año anterior

La variación interanual del Índice de Volumen Físico es:

- **7,5% PARA EL TOTAL DE LA INDUSTRIA**

La división con mayor incidencia positiva en la variación interanual del producto industrial es “Refinería de Petróleo” (División 19), con variación de 6039,1% e incidencia de 5,1 p.p. El aumento tan importante se debe a que durante igual mes del año 2023 la Refinería de ANCAP estuvo realizando una parada técnica por mantenimiento.

Le siguen en orden de incidencia positiva la “Fabricación de Papel y de los Productos de Papel” (División 17), con variación de 6,0% e incidencia de 0,8 p.p. Y “Fabricación de Productos Farmacéuticos” (División 21), con variación de 8,0% e incidencia de 0,5 p.p.

La división con mayor incidencia negativa es “Reparación e Instalación de la Maquinaria y Equipo” (División 33), con variación de -24,5% e incidencia de -0,4 p.p.

Le siguen en orden de incidencia negativa la “Producción de Madera y Fabricación de Productos de Madera Excepto Muebles” (División 16), con una variación de -12,3% e incidencia de -0,3 p.p. Y la “Fabricación de Productos de Caucho y Plástico (División 22), con variación de -5,5% e incidencia de -0,2 p.p.

La variación interanual del IHT es de 0,1%. La división que más incide en el aumento de las horas trabajadas es “Fabricación de Sustancias y Productos Químicos” (División 20), con variación de 9,0% e incidencia de 0,4 p.p.

La variación interanual del IPO es de 0,3%. La división que más incide en el aumento del personal ocupado es “Fabricación de Sustancias y Productos Químicos” (División 20), con variación de 8,2% e incidencia de 0,3 p.p.

## Variaciones en el promedio del año

La variación promedio en el año del Índice de Volumen Físico es:

- **1,0% PARA EL TOTAL DE LA INDUSTRIA**

La división con mayor incidencia positiva en el promedio del año es “Fabricación de Papel y de los Productos de Papel” (División 17), con variación de 16,9% e incidencia de 2,0 p.p.

Le sigue en orden de incidencia positiva la “Elaboración de Productos Alimenticios” (División 10), con variación de 3,2% e incidencia de 1,4 p.p.

Dentro de la “Elaboración de Productos Alimenticios” (División 10), se destaca un aumento de “Elaboración de Otros Productos Alimenticios” (Grupo 107), con variación de 7,4% e incidencia de 3,4 p.p. en la división. Y un aumento de “Procesamiento y Conservación de Carne” (Grupo 101), con variación de 2,7% e incidencia de 0,7 p.p. en la división.

La división con mayor incidencia negativa en el promedio del producto industrial del año es “Refinería de Petróleo” (División 19), con variación de -37,9% e incidencia de -1,8 p.p.

Le sigue en orden de incidencia negativa la “Elaboración de Bebidas” (División 11), con una variación de -7,3 e incidencia de -0,4 p.p.

La variación promedio del año del IHT es de 1,2%. La división que más incide en el aumento de las horas trabajadas del año es “Fabricación de Cueros y Productos Conexos” (División 15), con variación de 18,0% e incidencia de 0,4 p.p.

La variación promedio del año del IPO es de -0,4%. La división que más incide en la disminución del personal ocupado del año es “Elaboración de Productos Alimenticios” (División 10), con variación de -1,5% e incidencia de -0,8 p.p.

## Variaciones en el acumulado de los últimos 12 meses

La variación promedio de los últimos 12 meses móviles del Índice de Volumen Físico es:

- **0,4% PARA EL TOTAL DE LA INDUSTRIA**

La división con mayor incidencia positiva en el promedio de los últimos 12 meses es “Fabricación de Papel y de los Productos de Papel” (División 17), con una variación de 18,9% e incidencia de 2,2 p.p.

Le sigue en orden de incidencia positiva la “Elaboración de Productos Alimenticios” (División 10), con una variación de 3,3% e incidencia de 1,4 p.p.

Dentro de la “Elaboración de Productos Alimenticios” (División 10), se destaca un aumento de “Elaboración de Otros Productos Alimenticios” (Grupo 107), con variación de 6,5% e

incidencia de 3,0 p.p. en la división. Y un aumento de “Procesamiento y Conservación de Carne” (Grupo 101), con variación de 5,5% e incidencia de 1,4 p.p. en la división.

La división con mayor incidencia negativa en la disminución del producto industrial promedio de los últimos 12 meses es “Refinería de Petróleo” (División 19), con variación de -50,9% e incidencia de -2,6 p.p.

Le sigue en orden de incidencia negativa la “Elaboración de Bebidas” (División 11), con variación de -7,5% e incidencia de -0,4 p.p.

La variación promedio del año móvil del IHT es de 1,1%. Las división que más inciden en el aumento de las horas trabajadas es “Elaboración de Productos Alimenticios” (División 10), con variación de 0,7% e incidencia de 0,4 p.p.

La variación promedio del año móvil del IPO es de -0,4%. La división que más inciden en la disminución del personal ocupado es “Elaboración de Productos Alimenticios” (División 10), con variación de -1,5% e incidencia de -0,8 p.p.

## Variaciones del IVF sin refinería

Cuadro 2. IVF en porcentaje para la industria sin refinería

	Índice 10-2024	Variación Interanual (%)	Var. Prom. Anual (%)	Var. Prom. 12 meses móviles (%)
		Oct24/Oct23	Ene-Oct24/ Ene-Oct23	Nov23-Oct24/ Nov22-Oct23
<b>IVFIM (s/Ref.)</b>	<b>127,1</b>	<b>2,4</b>	<b>3,0</b>	<b>3,1</b>

Fuente: INE - Encuesta Industrial Mensual

### Cuadro 3. Números índices de volumen físico, variaciones e incidencias según divisiones de la Clasificación Internacional Industrial Uniforme (C.I.I.U. Rev. 4) Base Promedio 2018 =100

Octubre-2024								
DIV.	DESCRIPCIÓN	INDICE 10-2024	VARIACIONES (%)			INCIDENCIAS		
			Interanual	Prom.Año	Prom.12M	Interanual	Prom.Año	Prom.12M
	<b>INDUSTRIA MANUFACTURERA</b>	<b>125,4</b>	<b>7,5</b>	<b>1,0</b>	<b>0,4</b>			
10	Alimentos	136,8	0,4	3,2	3,3	0,2	1,4	1,4
11	Bebidas	109,3	4,3	-7,3	-7,5	0,3	-0,4	-0,4
12	Tabaco	(s)	(s)	(s)	(s)	(s)	(s)	(s)
13	Textiles	76,5	34,9	-1,7	-4,1	0,2	0,0	0,0
14	Prendas de vestir	90,0	27,3	0,7	-2,3	0,1	0,0	0,0
15	Cueros y productos conexos	66,9	15,5	21,0	15,4	0,2	0,2	0,1
16	Madera y productos de madera	111,9	-12,3	1,6	1,2	-0,3	0,0	0,0
17	Papel y productos de papel	162,0	6,0	16,9	18,9	0,8	2,0	2,2
18	Actividades de impresión	92,0	15,7	4,0	0,4	0,2	0,0	0,0
19	Refinería de petróleo	99,4	6.039,1	-37,9	-50,9	5,1	-1,8	-2,6
20	Sustancias y productos químicos	118,3	7,4	2,5	2,7	0,5	0,2	0,2
21	Productos farmacéuticos	136,0	8,0	12,6	9,9	0,5	0,7	0,6
22	Productos de caucho y plástico	117,0	-5,5	-5,1	-4,5	-0,2	-0,2	-0,2
23	Productos minerales no metálicos	135,8	-1,9	-9,2	-8,9	0,0	-0,2	-0,2
24	Metales comunes	87,9	14,3	-13,1	-12,6	0,1	-0,1	-0,1
25	Productos metálicos, exceptuando maquinaria	77,4	3,1	-5,2	-5,5	0,1	-0,1	-0,1
26	Productos informáticos, electrónicos y ópticos	102,8	59,5	11,0	0,8	0,2	0,1	0,0
27	Equipo eléctrico	105,4	-19,1	-6,5	-4,2	-0,2	-0,1	0,0
28	Maquinaria y equipo n.c.p.	129,1	-17,6	-28,1	-26,1	-0,1	-0,2	-0,2
29	Vehículos automotores	224,0	11,6	-9,2	-3,4	0,3	-0,3	-0,1
30	Otros equipos de transporte	(s)	(s)	(s)	(s)	(s)	(s)	(s)
31	Muebles	114,2	1,0	10,1	9,6	0,0	0,1	0,1
32	Otras industrias manufactureras	88,0	-1,1	1,9	0,2	0,0	0,0	0,0
33	Reparación e instalación de maquinaria	67,6	-24,5	-13,1	-14,2	-0,4	-0,2	-0,2

NOTA: Las variaciones acumuladas se calculan con el promedio simple de los índices mensuales. Datos provisorios.

**Cuadro 4. Números índices de horas trabajadas por obreros, variaciones e incidencias según divisiones de la Clasificación Internacional Industrial Uniforme (C.I.I.U. Rev. 4)  
Base Promedio 2018 =100**

Octubre-2024								
DIV.	DESCRIPCIÓN	ÍNDICE 10-2024	VARIACIONES (%)			INCIDENCIAS		
			Interanual	Prom.Año	Prom.12M	Interanual	Prom.Año	Prom.12M
	<b>INDUSTRIA MANUFACTURERA</b>	<b>96,6</b>	<b>0,1</b>	<b>1,2</b>	<b>1,1</b>			
10	Alimentos	96,4	-3,0	0,3	0,7	-1,6	0,1	0,4
11	Bebidas	97,3	-1,7	-7,2	-6,5	-0,1	-0,3	-0,3
12	Tabaco	(s)	(s)	(s)	(s)	(s)	(s)	(s)
13	Textiles	71,7	21,8	3,2	0,2	0,2	0,0	0,0
14	Prendas de vestir	93,9	-1,2	-9,9	-7,9	0,0	-0,2	-0,2
15	Cueros y productos conexos	61,9	15,3	18,0	13,1	0,3	0,4	0,3
16	Madera y productos de madera	103,8	3,5	3,2	2,7	0,1	0,1	0,1
17	Papel y productos de papel	102,5	-1,3	5,9	6,8	0,0	0,1	0,1
18	Actividades de impresión	63,8	8,6	-3,6	-8,0	0,1	-0,1	-0,1
19	Refinería de petróleo	103,8	2,9	30,6	31,6	0,0	0,3	0,3
20	Sustancias y productos químicos	111,6	9,0	6,9	6,9	0,4	0,3	0,3
21	Productos farmacéuticos	101,0	-0,0	1,9	2,2	0,0	0,1	0,1
22	Productos de caucho y plástico	91,1	4,5	4,8	3,7	0,2	0,2	0,1
23	Productos minerales no metálicos	112,3	5,4	-0,5	-1,4	0,1	0,0	0,0
24	Metales comunes	93,5	0,1	0,4	-1,1	0,0	0,0	0,0
25	Productos metálicos, exceptuando maquinaria	108,0	13,5	1,9	2,6	0,4	0,1	0,1
26	Productos informáticos, electrónicos y ópticos	210,0	5,6	11,8	12,8	0,0	0,1	0,1
27	Equipo eléctrico	97,4	-4,0	1,2	0,1	-0,1	0,0	0,0
28	Maquinaria y equipo n.c.p.	83,1	-33,2	-22,3	-17,4	-0,1	-0,1	-0,1
29	Vehículos automotores	127,4	7,1	6,5	4,5	0,3	0,2	0,2
30	Otros equipos de transporte	(s)	(s)	(s)	(s)	(s)	(s)	(s)
31	Muebles	112,1	1,9	1,0	2,5	0,0	0,0	0,0
32	Otras industrias manufactureras	71,1	-9,2	-9,4	-7,6	0,0	-0,1	0,0
33	Reparación e instalación de maquinaria	89,0	-6,2	-4,7	-5,9	-0,2	-0,2	-0,2

NOTA: Las variaciones acumuladas se calculan con el promedio simple de los índices mensuales. Datos provisorios.

**Cuadro 5. Números índices de personal ocupado, variaciones e incidencias según divisiones de la Clasificación Internacional Industrial Uniforme (C.I.I.U. Rev. 4)  
Base Promedio 2018 =100**

Octubre-2024								
DIV.	DESCRIPCIÓN	ÍNDICE 10-2024	VARIACIONES (%)			INCIDENCIAS		
			Interanual	Prom.Año	Prom.12M	Interanual	Prom.Año	Prom.12M
	<b>INDUSTRIA MANUFACTURERA</b>	<b>93,4</b>	<b>0,3</b>	<b>-0,4</b>	<b>-0,4</b>			
10	Alimentos	94,9	-1,2	-1,5	-1,5	-0,6	-0,8	-0,8
11	Bebidas	97,8	0,2	-3,7	-3,4	0,0	-0,1	-0,1
12	Tabaco	(s)	(s)	(s)	(s)	(s)	(s)	(s)
13	Textiles	68,2	12,3	-0,3	-1,9	0,1	0,0	0,0
14	Prendas de vestir	94,7	-0,2	-1,2	-0,2	0,0	0,0	0,0
15	Cueros y productos conexos	60,4	7,7	9,7	7,5	0,2	0,2	0,2
16	Madera y productos de madera	94,8	3,8	1,2	0,9	0,1	0,0	0,0
17	Papel y productos de papel	100,1	-0,0	3,9	5,1	0,0	0,1	0,1
18	Actividades de impresión	56,0	9,3	-4,6	-8,5	0,1	-0,1	-0,1
19	Refinería de petróleo	100,0	0,0	0,0	0,0	0,0	0,0	0,0
20	Sustancias y productos químicos	105,1	8,2	6,4	6,3	0,3	0,3	0,3
21	Productos farmacéuticos	98,5	3,4	3,8	4,0	0,1	0,1	0,1
22	Productos de caucho y plástico	88,2	4,0	3,5	3,0	0,1	0,1	0,1
23	Productos minerales no metálicos	105,0	2,5	-3,2	-2,9	0,1	-0,1	-0,1
24	Metales comunes	82,5	-2,0	-2,9	-3,3	0,0	0,0	0,0
25	Productos metálicos, exceptuando maquinaria	92,2	7,3	1,7	2,1	0,2	0,0	0,1
26	Productos informáticos, electrónicos y ópticos	168,9	7,0	7,6	9,3	0,0	0,0	0,1
27	Equipo eléctrico	89,1	-3,4	1,5	1,5	0,0	0,0	0,0
28	Maquinaria y equipo n.c.p.	85,4	-37,1	-24,2	-19,2	-0,1	-0,1	-0,1
29	Vehículos automotores	133,8	2,4	1,5	2,0	0,1	0,1	0,1
30	Otros equipos de transporte	(s)	(s)	(s)	(s)	(s)	(s)	(s)
31	Muebles	96,7	-4,5	0,1	1,9	-0,1	0,0	0,0
32	Otras industrias manufactureras	76,5	-9,5	-5,6	-4,0	-0,1	0,0	0,0
33	Reparación e instalación de maquinaria	80,0	-10,0	-2,9	-4,0	-0,3	-0,1	-0,1

NOTA: Las variaciones acumuladas se calculan con el promedio simple de los índices mensuales. Datos provisorios.



## Aspectos Metodológicos

### Serie base promedio 2018=100

<b>Unidad Estadística</b>	Se divide la empresa según Unidad por Clase de Actividad (UCA) de acuerdo con la CIU Rev.4.
<b>Base de ponderaciones</b>	Para el IVF se utiliza el promedio del VAB de la EAAE de los años 2015-2016-2017. Para el IHT y el IPO se utiliza el promedio de 2018 informado en la EIM.
<b>Año Base=100</b>	2018
<b>Árbol de ponderaciones</b>	Según VAB por división, grupo, agrupación y agrupación-estrato de la EAAE. Dentro de la agrupación-estrato cada UCA tienen asociado un expansor.
<b>Representatividad del estrato aleatorio</b>	A nivel de dos dígitos de la C.I.I.U. Rev. 4.
<b>Cálculo del índice de volumen físico (IVF)</b>	Es un índice de cantidades de Laspeyres.
<b>Cálculo del índice de precios implícitos (IPP)</b>	Es un índice de precios de Paasche.
<b>Base para el deflactor</b>	Valor unitario medio en el año base.
<b>Empresas y/o UCAs nuevas</b>	La metodología permite incluir nuevas UCA a nivel de cualquier estrato.

## Más información en el sitio web:

- [Metodológica completa](#)
- [Series estadísticas](#)

### Contacto:

Depto. de Difusión y Comunicación

Instituto Nacional de Estadística

Torre Ejecutiva Anexo, Piso 4 Liniers 1280, C.P.: 11.100

Tel: (598) 29027303, ints.: 7723, 7725

E-mail: [difusion@ine.gub.uy](mailto:difusion@ine.gub.uy)

Sitio Web: <https://www.ine.gub.uy>