

Montevideo, 12 de agosto de 2024

Índice de Volumen Físico de la Industria Manufacturera (IVFIM)

(Base promedio 2018=100)

Junio 2024

Principales Resultados

El IVFIM registra una variación de -1,8% con respecto al mismo mes del año anterior. El Índice de Horas Trabajadas por obreros (IHT) registra una variación para el mismo período de -2,4%. Y el Índice de Personal Ocupado (IPO) de -1,9%.

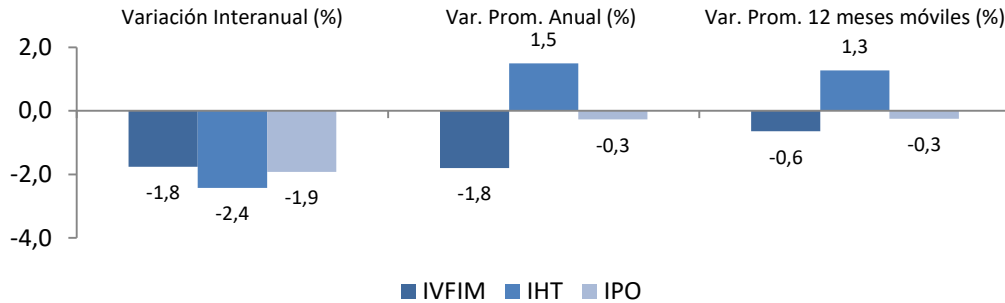
Variaciones para el total de la industria

Cuadro 1. IVF, IHT e IPO en porcentaje para el total de la industria

	Índice 06-2024	Variación Interanual (%)	Var. Prom. Anual (%)	Var. Prom. 12 meses móviles (%)
		Jun24/Jun23	Ene-Jun24/ Ene-Jun23	Jul23-Jun24/ Jul22-Jun23
IVFIM	110,2	-1,8	-1,8	-0,6
IHT	89,3	-2,4	1,5	1,3
IPO	91,1	-1,9	-0,3	-0,3

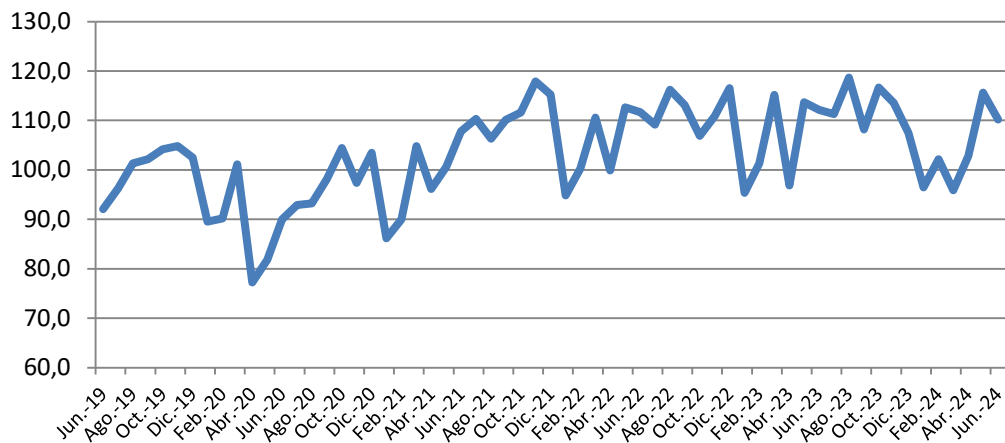
Fuente: INE - Encuesta Industrial Mensual

Gráfico 1. Variaciones de IVF, IHT e IPO en porcentaje para el total de la industria Junio 2023 a Junio 2024



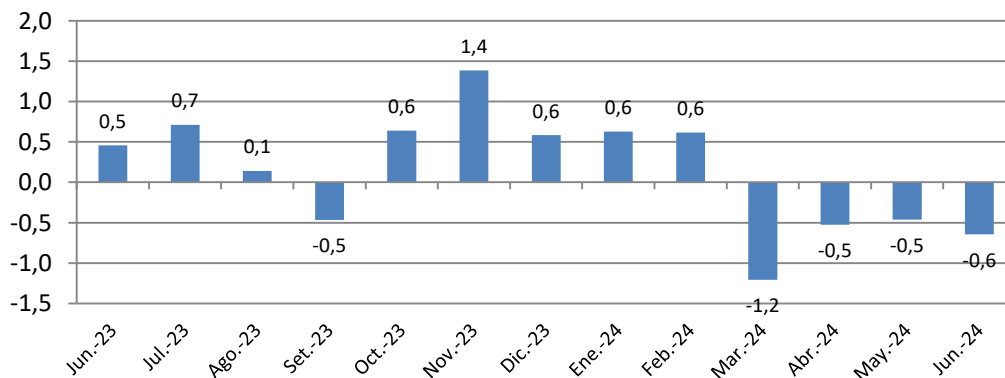
Fuente: INE - Encuesta Industrial Mensual

Gráfico 2. Índice de Volumen Físico para el total de la industria Junio 2019 a Junio 2024



Fuente: INE - Encuesta Industrial Mensual

Gráfico 3. Variación del IVF acumulado a 12 meses en porcentaje Junio 2023 a Junio 2024



Fuente: INE - Encuesta Industrial Mensual

Comentarios

La industria manufacturera presenta una variación en el IVF con respecto a igual mes del año anterior de -1,8%, en tanto que el IHT y el IPO presentan variaciones de -2,4% y -1,9% respectivamente.

En el promedio del año respecto a igual período del año anterior la variación del IVF es de -1,8%, para el IHT 1,5% y para el IPO -0,3%.

En el promedio de los últimos 12 meses la variación del IVF es de -0,6%, en tanto que el IHT y el IPO presentan variaciones de 1,3% y -0,3% respectivamente.

Variaciones contra igual mes del año anterior

La variación interanual del Índice de Volumen Físico es:

- **-1,8% PARA EL TOTAL DE LA INDUSTRIA**

La división con mayor incidencia negativa es “Refinería de Petróleo” (División 19), con una variación de -31,0% e incidencia de -1,8 p.p.

Le siguen en orden de incidencia negativa la “Fabricación de Papel y de los Productos de Papel” (División 17), con variación de -10,5% e incidencia de -1,4 p.p. Y la “Fabricación de Vehículos Automotores, Remolques y Semirremolques” (División 29), con variación de -30,5% e incidencia de -1,0 p.p.

La división con mayor incidencia positiva en la variación interanual del producto industrial es “Elaboración de Productos Alimenticios” (División 10), con variación de 7,1% e incidencia de 3,0 p.p.

Dentro de la “Elaboración de Productos Alimenticios” (División 10), se destaca un aumento de “Elaboración de Otros Productos Alimenticios” (Grupo 107), con variación de 7,1% e incidencia de 3,5 p.p. Y un aumento de “Elaboración de Productos de Molinería, Almidones y Productos Derivados del Almidón” (Grupo 106), con variación de 40,0% e incidencia de 2,9 p.p. en la división.

La variación interanual del IHT es de -2,4%. La división que más incide en la disminución de las horas trabajadas es “Elaboración de Bebidas” (División 11), con variación de -19,2% e incidencia de -0,8 p.p.

La variación interanual del IPO es de -1,9%. La división que más incide en la disminución del personal ocupado es “Elaboración de Productos Alimenticios” (División 10), con variación de -3,1% e incidencia de -1,7 p.p.

Variaciones en el promedio del año

La variación promedio en el año del Índice de Volumen Físico es:

- **-1,8% PARA EL TOTAL DE LA INDUSTRIA**

La división con mayor incidencia negativa en el promedio del producto industrial del año es “Refinería de Petróleo” (División 19), con variación de -76,5% e incidencia de -4,9 p.p.

Le sigue en orden de incidencia negativa la “Elaboración de Bebidas” (División 11), con una variación de -10,4 e incidencia de -0,6 p.p.

La división que más incide en el aumento promedio del año es “Fabricación de Papel y de los Productos de Papel” (División 17), con variación de 22,8% e incidencia de 2,5 p.p.

Le sigue en orden de incidencia positiva la “Elaboración de Productos Alimenticios” (División 10), con variación de 4,3% e incidencia de 1,8 p.p.

Dentro de la “Elaboración de Productos Alimenticios” (División 10), se destaca un aumento de “Elaboración de Otros Productos Alimenticios” (Grupo 107), con variación de 8,7% e incidencia de 4,0 p.p. en la división. Y un aumento de “Procesamiento y Conservación de Carne” (Grupo 101), con variación de 5,1% e incidencia de 1,3 p.p. en la división.

La variación promedio del año del IHT es de 1,5%. La división que más incide en el aumento de las horas trabajadas del año es “Elaboración de Productos Alimenticios” (División 10), con variación de 1,4% e incidencia de 0,7 p.p.

La variación promedio del año del IPO es de -0,3%. La división que más incide en la disminución del personal ocupado del año es “Elaboración de Productos Alimenticios” (División 10), con variación de -1,4% e incidencia de -0,7 p.p.

Variaciones en el acumulado de los últimos 12 meses

La variación promedio de los últimos 12 meses móviles del Índice de Volumen Físico es:

- **-0,6% PARA EL TOTAL DE LA INDUSTRIA**

La división con mayor incidencia negativa en la disminución del producto industrial promedio de los últimos 12 meses es “Refinería de Petróleo” (División 19), con variación de -72,5% e incidencia de -4,3 p.p.

Le siguen en orden de incidencia negativa la “Reparación e Instalación de la Maquinaria y Equipo” (División 33) y la “Elaboración de Bebidas” (División 11), con variación de -18,5% y -5,3% respectivamente, e incidencia de -0,3 p.p. en ambos casos.

La división con mayor incidencia positiva en el promedio de los últimos 12 meses es “Fabricación de Papel y de los Productos de Papel” (División 17), con una variación de 30,1% e incidencia de 3,1 p.p.

Le sigue en orden de incidencia positiva la “Elaboración de Productos Alimenticios” (División 10), con una variación de 5,1% e incidencia de 2,1 p.p.

Dentro de la “Elaboración de Productos Alimenticios” (División 10), se destaca un aumento de “Elaboración de Otros Productos Alimenticios” (Grupo 107), con variación de 6,2% e incidencia de 2,9 p.p. en la división. Y un aumento de “Procesamiento y Conservación de Carne” (Grupo 101), con variación de 8,8% e incidencia de 2,3 p.p. en la división.

La variación promedio del año móvil del IHT es de 1,3%. Las división que más inciden en el aumento de las horas trabajadas es “Elaboración de Productos Alimenticios” (División 10), con variación de 2,3% e incidencia de 1,2 p.p.

La variación promedio del año móvil del IPO es de -0,3%. La división que más inciden en la disminución del personal ocupado es “Elaboración de Productos Alimenticios” (División 10), con variación de -1,0% e incidencia de -0,5 p.p.

Variaciones del IVF sin refinería

Cuadro 2. IVF en porcentaje para la industria sin refinería

	Índice 06-2024	Variación Interanual (%)	Var. Prom. Anual (%)	Var. Prom. 12 meses móviles (%)
		Jun24/Jun23	Ene-Jun24/ Ene-Jun23	Jul23-Jun24/ Jul22-Jun23
IVFIM (s/Ref.)	112,5	0,1	3,3	3,9

Fuente: INE - Encuesta Industrial Mensual

**Cuadro 3. Números índices de volumen físico, variaciones e incidencias según divisiones de la Clasificación Internacional Industrial Uniforme (C.I.I.U. Rev. 4)
Base Promedio 2018 =100**

Junio-2024								
DIV.	DESCRIPCIÓN	INDICE 06-2024	VARIACIONES (%)			INCIDENCIAS		
			Interanual	Prom.Año	Prom.12M	Interanual	Prom.Año	Prom.12M
	INDUSTRIA MANUFACTURERA	110,2	-1,8	-1,8	-0,6			
10	Alimentos	130,8	7,1	4,3	5,1	3,0	1,8	2,1
11	Bebidas	64,1	-13,0	-10,4	-5,3	-0,6	-0,6	-0,3
12	Tabaco	(s)	(s)	(s)	(s)	(s)	(s)	(s)
13	Textiles	67,8	-2,5	-14,6	-20,0	0,0	-0,1	-0,2
14	Prendas de vestir	67,9	-18,0	-8,1	-15,1	-0,1	0,0	-0,1
15	Cueros y productos conexos	56,2	37,5	13,4	-3,7	0,3	0,1	0,0
16	Madera y productos de madera	97,8	0,0	0,2	-6,9	0,0	0,0	-0,1
17	Papel y productos de papel	125,2	-10,5	22,8	30,1	-1,4	2,5	3,1
18	Actividades de impresión	65,4	-4,9	-0,8	-7,9	-0,1	0,0	-0,1
19	Refinería de petróleo	74,2	-31,0	-76,5	-72,5	-1,8	-4,9	-4,3
20	Sustancias y productos químicos	116,6	4,8	-0,5	-0,0	0,3	0,0	0,0
21	Productos farmacéuticos	125,6	20,4	14,6	7,7	1,2	0,9	0,5
22	Productos de caucho y plástico	101,5	-9,9	-4,6	-3,4	-0,3	-0,2	-0,1
23	Productos minerales no metálicos	118,9	-20,2	-15,8	-8,7	-0,5	-0,4	-0,2
24	Metales comunes	64,4	-26,8	-21,3	-13,1	-0,3	-0,2	-0,1
25	Productos metálicos, exceptuando maquinaria	67,4	-14,4	0,5	-6,7	-0,3	0,0	-0,1
26	Productos informáticos, electrónicos y ópticos	87,5	-9,5	-7,8	-11,0	-0,1	0,0	-0,1
27	Equipo eléctrico	94,5	-8,8	-2,6	-3,0	-0,1	0,0	0,0
28	Maquinaria y equipo n.c.p.	163,5	42,8	-26,4	-5,3	0,2	-0,2	0,0
29	Vehículos automotores	168,7	-30,5	-5,5	-7,1	-1,0	-0,2	-0,2
30	Otros equipos de transporte	(s)	(s)	(s)	(s)	(s)	(s)	(s)
31	Muebles	104,7	14,6	11,4	10,6	0,1	0,1	0,1
32	Otras industrias manufactureras	72,6	-4,4	1,1	-3,9	0,0	0,0	0,0
33	Reparación e instalación de maquinaria	75,7	3,7	-21,3	-18,5	0,1	-0,4	-0,3

NOTA: Las variaciones acumuladas se calculan con el promedio simple de los índices mensuales. Datos provisorios.

**Cuadro 4. Números índices de horas trabajadas por obreros, variaciones e incidencias según divisiones de la Clasificación Internacional Industrial Uniforme (C.I.I.U. Rev. 4)
Base Promedio 2018 =100**

Junio-2024								
DIV.	DESCRIPCIÓN	ÍNDICE 06-2024	VARIACIONES (%)			INCIDENCIAS		
			Interanual	Prom.Año	Prom.12M	Interanual	Prom.Año	Prom.12M
	INDUSTRIA MANUFACTURERA	89,3	-2,4	1,5	1,3			
10	Alimentos	90,1	0,2	1,4	2,3	0,1	0,7	1,2
11	Bebidas	83,9	-19,2	-7,3	-2,4	-0,8	-0,3	-0,1
12	Tabaco	(s)	(s)	(s)	(s)	(s)	(s)	(s)
13	Textiles	79,4	4,0	-2,3	-11,9	0,1	0,0	-0,2
14	Prendas de vestir	79,6	-23,7	-12,6	-4,9	-0,5	-0,3	-0,1
15	Cueros y productos conexos	60,0	14,5	14,8	-1,5	0,3	0,3	0,0
16	Madera y productos de madera	93,3	-5,8	0,8	-2,2	-0,2	0,0	-0,1
17	Papel y productos de papel	104,4	-4,6	8,5	10,9	-0,1	0,2	0,2
18	Actividades de impresión	55,3	0,7	-9,0	-15,6	0,0	-0,2	-0,3
19	Refinería de petróleo	101,5	9,0	43,8	23,9	0,1	0,4	0,3
20	Sustancias y productos químicos	103,4	2,8	3,9	3,1	0,1	0,2	0,1
21	Productos farmacéuticos	97,4	3,4	3,0	4,0	0,1	0,1	0,2
22	Productos de caucho y plástico	83,4	-3,1	3,7	1,4	-0,1	0,1	0,0
23	Productos minerales no metálicos	97,7	-5,6	-2,5	-1,1	-0,2	-0,1	0,0
24	Metales comunes	85,0	-8,3	2,3	-0,9	-0,1	0,0	0,0
25	Productos metálicos, exceptuando maquinaria	89,2	-6,1	3,7	5,1	-0,2	0,1	0,1
26	Productos informáticos, electrónicos y ópticos	196,6	20,0	13,8	16,6	0,1	0,1	0,1
27	Equipo eléctrico	93,1	-6,1	3,1	-0,0	-0,1	0,0	0,0
28	Maquinaria y equipo n.c.p.	85,7	-37,2	-21,2	-5,3	-0,2	-0,1	0,0
29	Vehículos automotores	95,4	-17,1	4,0	-0,5	-0,6	0,1	0,0
30	Otros equipos de transporte	(s)	(s)	(s)	(s)	(s)	(s)	(s)
31	Muebles	98,4	-4,7	2,7	8,1	-0,1	0,0	0,1
32	Otras industrias manufactureras	68,4	-14,5	-8,0	-5,9	-0,1	0,0	0,0
33	Reparación e instalación de maquinaria	93,7	-4,7	-2,4	-4,4	-0,2	-0,1	-0,2

NOTA: Las variaciones acumuladas se calculan con el promedio simple de los índices mensuales. Datos provisorios.

**Cuadro 5. Números índices de personal ocupado, variaciones e incidencias según divisiones de la Clasificación Internacional Industrial Uniforme (C.I.I.U. Rev. 4)
Base Promedio 2018 =100**

Junio-2024		ÍNDICE 06-2024	VARIACIONES (%)			INCIDENCIAS		
DIV.	DESCRIPCIÓN		Interanual	Prom.Año	Prom.12M	Interanual	Prom.Año	Prom.12M
	INDUSTRIA MANUFACTURERA	91,1	-1,9	-0,3	-0,3			
10	Alimentos	91,7	-3,1	-1,4	-1,0	-1,7	-0,7	-0,5
11	Bebidas	90,5	-8,7	-3,5	-0,5	-0,3	-0,1	0,0
12	Tabaco	(s)	(s)	(s)	(s)	(s)	(s)	(s)
13	Textiles	80,6	2,1	-2,6	-9,3	0,0	0,0	-0,1
14	Prendas de vestir	93,8	-9,0	-2,2	0,6	-0,2	0,0	0,0
15	Cueros y productos conexos	60,9	14,0	6,1	-1,6	0,3	0,1	0,0
16	Madera y productos de madera	92,8	0,3	-1,4	-2,8	0,0	0,0	-0,1
17	Papel y productos de papel	100,2	-2,1	5,8	8,3	0,0	0,1	0,1
18	Actividades de impresión	52,7	5,7	-10,2	-16,6	0,1	-0,2	-0,3
19	Refinería de petróleo	100,0	0,0	0,0	0,0	0,0	0,0	0,0
20	Sustancias y productos químicos	102,5	7,6	4,3	3,1	0,3	0,2	0,1
21	Productos farmacéuticos	97,3	3,6	4,3	4,1	0,1	0,1	0,1
22	Productos de caucho y plástico	85,0	0,7	2,8	2,0	0,0	0,1	0,1
23	Productos minerales no metálicos	99,5	-3,9	-3,3	0,0	-0,1	-0,1	0,0
24	Metales comunes	80,3	-3,2	-1,9	-2,3	0,0	0,0	0,0
25	Productos metálicos, exceptuando maquinaria	83,2	-0,4	5,5	5,2	0,0	0,1	0,1
26	Productos informáticos, electrónicos y ópticos	156,3	4,3	9,1	13,8	0,0	0,1	0,1
27	Equipo eléctrico	93,9	2,3	2,8	1,3	0,0	0,0	0,0
28	Maquinaria y equipo n.c.p.	94,6	-33,5	-22,7	-6,8	-0,1	-0,1	0,0
29	Vehículos automotores	133,4	-3,9	2,6	3,5	-0,2	0,1	0,1
30	Otros equipos de transporte	(s)	(s)	(s)	(s)	(s)	(s)	(s)
31	Muebles	91,3	-2,9	4,2	9,2	0,0	0,0	0,1
32	Otras industrias manufactureras	76,2	-10,5	-3,9	-1,6	-0,1	0,0	0,0
33	Reparación e instalación de maquinaria	88,4	-2,9	1,4	-2,3	-0,1	0,0	-0,1

NOTA: Las variaciones acumuladas se calculan con el promedio simple de los índices mensuales. Datos provisorios.

Aspectos Metodológicos

Serie base promedio 2018=100

Unidad Estadística	Se divide la empresa según Unidad por Clase de Actividad (UCA) de acuerdo con la CIU Rev.4.
Base de ponderaciones	Para el IVF se utiliza el promedio del VAB de la EAAE de los años 2015-2016-2017. Para el IHT y el IPO se utiliza el promedio de 2018 informado en la EIM.
Año Base=100	2018
Árbol de ponderaciones	Según VAB por división, grupo, agrupación y agrupación-estrato de la EAAE. Dentro de la agrupación-estrato cada UCA tienen asociado un expansor.
Representatividad del estrato aleatorio	A nivel de dos dígitos de la C.I.I.U. Rev. 4.
Cálculo del índice de volumen físico (IVF)	Es un índice de cantidades de Laspeyres.
Cálculo del índice de precios implícitos (IPP)	Es un índice de precios de Paasche.
Base para el deflactor	Valor unitario medio en el año base.
Empresas y/o UCAs nuevas	La metodología permite incluir nuevas UCA a nivel de cualquier estrato.

Más información en el sitio web:

- [Metodológica completa](#)
- [Series estadísticas](#)

Contacto:

Depto. de Difusión y Comunicación

Instituto Nacional de Estadística

Torre Ejecutiva Anexo, Piso 4 Liniers 1280, C.P.: 11.100

Tel: (598) 29027303, ints.: 7723, 7725

E-mail: difusion@ine.gub.uy

Sitio Web: <https://www.ine.gub.uy>