



Estadísticas y Estudios



Intercambio Comercial de Mercancías

Octubre 2022

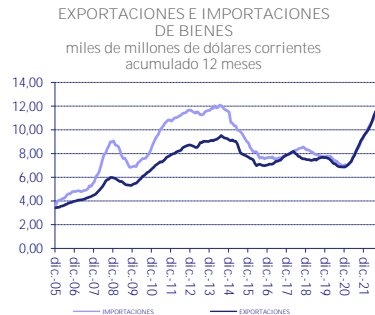


BANCO CENTRAL
DEL URUGUAY

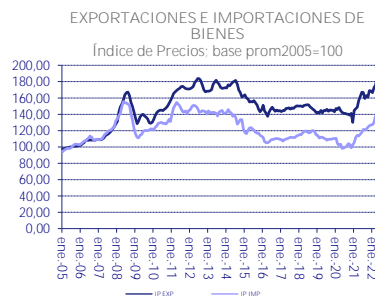
OCTUBRE DE 2022
VALORES CORRIENTES
en miles de dólares

VALORES CONSTANTES
en miles de dólares a precios de 2005

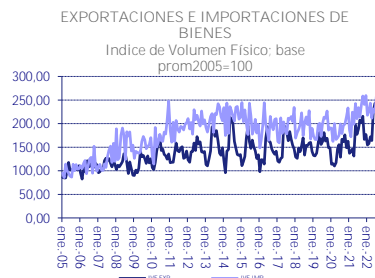
2021* 2022* var % 2021* 2022* var %


DATOS ACUMULADOS EN EL AÑO

SALDO	270.182	-119.306		-1.528.050	-1.556.290	
EXPORTACIONES FOB	7.886.835	9.872.614	25,2	4.970.870	5.574.275	12,1
IMPORTACIONES FOB	7.616.653	9.991.920	31,2	6.498.920	7.130.565	9,7
IMPORTACIONES CIF	8.272.999	10.784.225	30,4	7.058.793	7.697.264	9,0


DATOS DE LOS ULTIMOS 12 MESES ACUMULADOS AL MES EN CURSO

SALDO	107.978	-336.376		-1.993.928	-2.056.361	
EXPORTACIONES FOB	9.090.503	11.526.842	26,8	5.859.647	6.554.132	11,9
IMPORTACIONES FOB	8.982.525	11.863.217	32,1	7.853.575	8.610.493	9,6
IMPORTACIONES CIF	9.736.128	12.831.663	31,8	8.509.987	9.316.500	9,5


DATOS DEL MES

SALDO	34.750	-313.690		-154.464	-319.359	
EXPORTACIONES FOB	989.863	786.518	-20,5	615.197	466.688	-24,1
IMPORTACIONES FOB	955.113	1.100.208	15,2	769.661	786.047	2,1
IMPORTACIONES CIF	1.039.244	1.191.123	14,6	837.456	851.001	1,6

* CIFRAS PRELIMINARES AÑOS t-1 y t

Elaborado por el Banco Central del Uruguay con datos de la Dirección Nacional de Aduanas.

La compilación de las transacciones de mercaderías se realiza de acuerdo al Sistema Comercial Especial (NNUU, Serie M, No.52, Rev.2) según el cual las corrientes de importación proceden de: a) el resto del mundo y b) instalaciones de almacenamiento aduanero o zonas francas comerciales; y los destinos de las exportaciones son a) el resto del mundo y b) instalaciones de almacenamiento aduanero o zonas francas comerciales.



BCU

EXPORTACIONES E IMPORTACIONES CUMPLIDAS*

VALORES CORRIENTES (miles de dólares)

OCTUBRE DE 2022

SECCION	CLASE DE ACTIVIDAD	GRUPO DE PRODUCTOS	Octubre-22	Mensual octubre-22 / octubre-21			Acumulada a octubre-22 / octubre-21			Últimos doce meses		
			miles de dolares	Var %	Ponderación	Incidencia	Var %	Ponderación	Incidencia	Var %	Ponderación	Incidencia
		TOTAL EXPORTACIONES	786.518	-20,5	100,0	-20,5	25,2	100,0	25,2	26,8	100,0	26,8
A-B-C.		ACTIVIDADES PRIMARIAS	137.607	3,9	13,4	0,5	58,2	26,6	15,5	56,5	25,1	14,2
	01.	Agricultura, Ganadería, Caza y actividades de servicios conexas	69.984	43,3	4,9	2,1	82,9	18,7	15,5	84,4	17,0	14,4
	0112+0130*+0140*.	Cultivos en general: horticultura: servicios agrícolas aplicados a estos cultivos	48.443	57,4	3,1	1,8	106,0	15,8	16,7	106,6	14,1	15,0
	0122 + 0121 + 0130*+0140*+0150.	Cría de animales: caza ordinaria y servicios conexos: producción de pieles finas mediante actividades de caza ordinaria y con trampas: servicios ganaderos	21.541	19,2	1,8	0,4	-40,6	2,9	-1,2	-22,4	2,9	-0,7
	02.	Silvicultura, extracción de madera y actividades de servicios conexas	64.778	-20,2	8,2	-1,7	-2,3	7,7	-0,2	-4,0	7,9	-0,3
D.		INDUSTRIAS MANUFACTURERAS	648.104	-15,6	77,6	-12,1	20,0	67,5	13,5	22,7	69,2	15,7
	15.	Elaboración de productos alimenticios y bebidas	412.343	-28,0	57,8	-16,2	16,0	47,6	7,6	19,5	49,0	9,6
	1511.	Producción, procesamiento y conservación de carne y productos cárnicos	251.152	-34,6	38,8	-13,4	12,8	30,6	3,9	18,8	31,2	5,9
	1512.	Elaboración y conservación de pescado y productos de pescado	5.789	-61,4	1,5	-0,9	22,7	1,0	0,2	29,2	1,0	0,3
	1520.	Elaboración de productos lácteos	74.454	-7,1	8,1	-0,6	17,4	7,5	1,3	18,3	7,8	1,4
	1531.	Elaboración de arroz y productos derivados del arroz	32.389	4,8	3,1	0,2	13,4	3,7	0,5	5,4	3,9	0,2
	1553.	Elaboración de bebidas malteadas y de malta	18.856	-53,7	4,1	-2,2	43,1	2,2	0,9	47,9	2,2	1,1
	Resto 15 (1)	Elaboración de productos alimenticios y bebidas - Resto	29.703	36,9	2,2	0,8	26,5	2,7	0,7	24,6	2,8	0,7
	16.	Elaboración de Productos de Tabaco	2.496	70,1	0,1	0,1	0,0	0,1	0,0	2,1	0,2	0,0
	17.	Fabricación de productos textiles	11.356	-41,5	2,0	-0,8	2,3	1,8	0,0	8,4	1,7	0,1
	1711 + 1712.	Preparación, hilandería, tejeduría y acabado de productos textiles	8.478	-46,2	1,6	-0,7	2,9	1,4	0,0	10,4	1,4	0,1
	18.	Fabricación de prendas de vestir: adobo y tejido de pieles	467	-11,9	0,1	0,0	3,6	0,1	0,0	4,5	0,1	0,0
	19.	Curtido y adobo de cueros: fabricación de maletas, bolsos de mano, artículos de talabartería y guarnicionería, y calzado	16.453	0,7	1,7	0,0	22,2	1,4	0,3	23,1	1,4	0,3
	1911 + 1912.	Curtido y adobo de cueros: fabricación de maletas, bolsos de mano y artículos de talabartería y guarnicionería	16.449	0,9	1,6	0,0	22,3	1,4	0,3	23,1	1,4	0,3
	20.	Producción de madera y fabricación de productos de madera y corcho excepto muebles: fabricación de artículos de paja y de materiales trenzables	36.239	-7,2	3,9	-0,3	25,2	3,6	0,9	30,9	3,5	1,1
	21 + 22.	Fabricación de papel y de productos de papel: Actividades de edición e impresión y de reproducción de grabaciones	4.599	75,6	0,3	0,2	38,5	0,4	0,1	35,5	0,4	0,1
	23.	Fabricación de coque, productos de la refinación del petróleo y combustible nuclear	95	-83,0	0,1	0,0	-70,2	0,2	-0,1	-65,7	0,1	-0,1
	24.	Fabricación de sustancias y productos químicos	52.728	21,0	4,4	0,9	13,6	4,9	0,7	15,2	5,1	0,8
	2411 + 2413.	Fabricación de sustancias químicas básicas, excepto abonos y compuestos de nitrógeno: fabricación de plásticos en formas primarias y de caucho sintético	10.970	2,9	1,1	0,0	25,9	1,2	0,3	23,2	1,2	0,3
	2412 + 2421.	Fabricación de abonos y compuestos de nitrógeno: Fabricación de plaguicidas y otros productos químicos de uso agropecuario	8.507	12,0	0,8	0,1	28,6	0,6	0,2	27,7	0,6	0,2
	2423.	Fabricación de productos farmacéuticos, sustancias químicas medicinales y productos botánicos	18.740	13,0	1,7	0,2	-1,9	2,0	0,0	0,4	2,1	0,0
	2424.	Fabricación de jabones y detergentes, preparados para limpiar y pulir, perfumes y preparados de tocador	7.006	26,3	0,6	0,1	17,9	0,7	0,1	23,3	0,7	0,2
	25.	Fabricación de productos de caucho y plástico	30.833	10,9	2,8	0,3	26,5	2,6	0,7	25,4	2,8	0,7
	26 + 27.	Fabricación de metales comunes: Fabricación de otros productos minerales no metálicos	6.842	-31,4	1,0	-0,3	0,3	1,2	0,0	4,9	1,2	0,1
	34 + 35.	Fabricación de vehículos automotores, remolques y semirremolques: Fabricación de otros tipos de equipo de transporte	56.188	236,3	1,7	4,0	158,9	1,9	3,1	148,3	1,9	2,9
	Resto D (2)	INDUSTRIAS MANUFACTURERAS - Resto	17.465	-0,4	1,8	0,0	11,1	1,8	0,2	8,6	1,9	0,2
E.		ELECTRICIDAD, GAS Y AGUA	0	-100,0	9,0	-9	-65,2	5,9	-3,8	-56,2	5,6	-3,1

(1) - 1513- 1514- 1532- 1533- 1541 a 1544- 1549- 1551- 1554

(2) - 28 a 33- 36- 37

(3) No se visualiza la incidencia de Electricidad, gas y agua debido a que no hay dato de exportación en el mismo mes del año anterior

* CIFRAS PRELIMINARES AÑOS 1 y 1

Elaborado por el Banco Central del Uruguay con datos de la Dirección Nacional de Aduanas.

La compilación de las transacciones de mercaderías se realiza de acuerdo al Sistema Comercial Especial (NNUU - Serie M, No.52, Rev.2) según el cual las corrientes de importación proceden de: a) el resto del mundo y b) instalaciones de almacenamiento aduanero o zonas francas comerciales; y los destinos de las exportaciones son a) el resto del mundo y b) instalaciones de almacenamiento aduanero o zonas francas comerciales.

	Octubre-22	Mensual octubre -22 / octubre -21			Acumulada a octubre -22 / octubre -21			Ultimos doce meses		
	miles de dólares	Var. %	Ponderación	Incidencia	Var. %	Ponderación	Incidencia	Var. %	Ponderación	Incidencia
TOTAL EXPORTACIONES	786.518	-20,5	100,0	-20,5	25,2	100,0	25,2	26,8	100,0	26,8
PAÍS O ZONA DE DESTINO										
AMERICA	378.109	-4,4	40,0	-1,8	27,6	36,9	10,2	26,9	37,9	10,2
ALADI 2/	292.805	-11,9	33,6	-4,0	26,1	30,0	7,8	26,1	30,7	8,0
<i>Argentina</i>	50.172	9,0	4,6	0,4	120,9	4,9	5,9	112,7	4,8	5,4
<i>Brasil</i>	174.722	-19,6	22,0	-4,3	-0,8	18,2	-0,2	1,8	18,7	0,3
<i>Paraguay</i>	14.167	2,1	1,4	0,0	12,0	1,4	0,2	12,2	1,4	0,2
Sub-total MERCOSUR (4 PAISES)	239.061	-13,8	28,0	-3,9	24,1	24,5	5,9	23,8	25,0	5,9
<i>Venezuela</i>	1.197	272,5	0,0	0,1	258,3	0,2	0,6	336,1	0,2	0,7
Sub-total MERCOSUR (5 PAISES)	240.258	-13,5	28,0	-3,8	26,2	24,7	6,5	26,3	25,2	6,6
<i>Bolivia</i>	7.345	71,0	0,4	0,3	28,0	0,5	0,1	18,5	0,6	0,1
<i>Chile</i>	10.850	-18,8	1,3	-0,3	42,9	1,2	0,5	47,4	1,3	0,6
<i>Mexico</i>	19.259	98,3	1,0	1,0	40,7	1,5	0,6	33,8	1,6	0,5
<i>Otros de Aladi</i>	15.093	-44,5	2,7	-1,2	5,1	2,1	0,1	7,6	2,2	0,2
CANADA	3.733	3,2	0,4	0,0	4,7	0,5	0,0	3,6	0,6	0,0
ESTADOS UNIDOS	73.546	46,7	5,1	2,4	32,9	5,7	1,9	30,4	5,8	1,8
RESTO DE AMERICA	8.026	-16,3	1,0	-0,2	57,6	0,8	0,4	51,4	0,8	0,4
EUROPA	113.446	9,5	10,5	1,0	12,2	11,5	1,4	16,0	11,4	1,8
U.E. (UNION EUROPEA)	75.339	4,5	7,3	0,3	30,0	8,3	2,5	33,9	8,1	2,8
<i>Alemania</i>	8.459	-16,3	1,0	-0,2	6,3	0,9	0,1	15,1	0,9	0,1
<i>España</i>	6.461	-36,3	1,0	-0,4	14,0	0,9	0,1	14,8	0,8	0,1
<i>Francia</i>	2.557	1,1	0,3	0,0	2,1	0,5	0,0	6,9	0,5	0,0
<i>Italia</i>	5.135	-36,2	0,8	-0,3	-9,6	1,1	-0,1	-12,0	1,1	-0,1
<i>Países Bajos</i>	11.016	-12,8	1,3	-0,2	37,5	2,3	0,9	42,9	2,3	1,0
<i>Reino Unido</i>	6.956	1,1	0,7	0,0	40,6	0,8	0,3	45,4	0,7	0,3
<i>Otros de la U.E.</i>	34.757	59,7	2,2	1,3	67,1	1,8	1,2	74,2	1,7	1,3
AELC (EFTA)1/	4.480	10,7	0,4	0,0	19,0	0,3	0,1	23,9	0,3	0,1
RESTO DE EUROPA	33.628	22,5	2,8	0,6	-40,0	2,9	-1,1	-34,0	3,0	-1,0
<i>Rusia</i>	10.149	-31,5	1,5	-0,5	-35,4	1,1	-0,4	-18,0	1,1	-0,2
RESTO DEL MUNDO	294.963	-39,9	49,6	-19,8	26,4	51,7	13,6	29,1	50,7	14,8
AFRICA	12.042	-67,3	3,7	-2,5	19,1	3,1	0,6	21,2	3,1	0,7
ASIA (excl. M. Oriente)	169.319	-53,5	36,8	-19,7	5,8	30,7	1,8	12,9	30,6	4,0
<i>China (Continental)</i>	145.913	-53,5	31,7	-16,9	3,1	26,5	0,8	11,5	26,3	3,0
<i>Corea del Sur</i>	800	-80,1	0,4	-0,3	-48,0	0,2	-0,1	-36,3	0,2	-0,1
<i>Taiwan</i>	484	-20,6	0,1	0,0	2,7	0,1	0,0	3,1	0,1	0,0
<i>Hong Kong</i>	1.478	-78,4	0,7	-0,5	-53,0	0,6	-0,3	-43,2	0,6	-0,3
<i>Japón</i>	3.554	-64,0	1,0	-0,6	15,6	0,6	0,1	23,1	0,5	0,1
<i>Otros de Asia</i>	17.089	-41,0	2,9	-1,2	46,0	2,8	1,3	39,1	2,9	1,1
MEDIO ORIENTE	10.079	-31,6	1,5	-0,5	-10,8	4,2	-0,5	-6,1	3,9	-0,2
<i>Arabia</i>	1.215	12,4	0,1	0,0	199,2	0,1	0,1	182,0	0,1	0,1
<i>Irán</i>	0	0,0	0,0	0,0	-87,7	0,0	0,0	-89,8	0,0	0,0
<i>Israel</i>	3.790	113,0	0,2	0,2	-0,5	1,0	0,0	-5,2	1,1	-0,1
<i>Otros del Medio Oriente</i>	5.074	-57,2	1,2	-0,7	-17,2	3,1	-0,5	-9,3	2,7	-0,3
OTROS PAISES	103.509	37,7	7,6	2,9	85,6	13,7	11,7	79,5	13,1	10,4

1/ AELC - ASOCIACION EUROPEA DE LIBRE COMERCIO

2/ ALADI incluye Panamá a partir de Junio de 2012

* CIFRAS PRELIMINARES AÑOS t-1 y t

Elaborado por el Banco Central del Uruguay con datos de la Dirección Nacional de Aduanas.

La compilación de las transacciones de mercaderías se realiza de acuerdo al Sistema Comercial Especial (INNUU - Serie M, No.52, Rev.2) según el cual las corrientes de importación proceden de: a) el resto del mundo y b) instalaciones de almacenamiento aduanero o zonas francas comerciales; y los destinos de las exportaciones son a) el resto del mundo y b) instalaciones de almacenamiento aduanero o zonas francas comerciales.



BCU

EXPORTACIONES CUMPLIDAS, VALORES CORRIENTES Clasificación por Nomenclatura Común Mercosur (NCM)

CUADRO 4

NCM	TOTAL EXPORTACIONES	Octubre-22	Mensual octubre -22 / octubre -21			Acumulada a octubre -22 / octubre -21			Últimos doce meses		
		miles de dólares	Var %	Ponderación	Incidencia	Var %	Ponderación	Incidencia	Var %	Ponderación	Incidencia
	TOTAL EXPORTACIONES	786.518	-20,5	100,0	-20,5	25,2	100,0	25,2	26,8	100,0	26,8
	NOMENCLATURA COMÚN MERCOSUR										
Sec. I	ANIMALES VIVOS Y PRODUCTOS DEL REINO ANIMAL	326.728	-30,6	47,6	-14,6	10,0	39,7	3,9	16,0	40,6	6,5
	<i>Carnes y despojos comestibles (Cap 2)</i>	221.106	-37,0	35,4	-13,1	12,8	27,9	3,6	18,8	28,5	5,4
	<i>Pescados, Crustáceos, Moluscos y otros (Cap 3)</i>	5.215	-63,9	1,5	-0,9	25,0	1,0	0,2	32,9	1,0	0,3
	<i>Otros animales vivos y prods. del reino animal</i>	100.408	-5,2	10,7	-0,6	1,4	10,8	0,2	7,4	11,1	0,8
Sec. II	PRODUCTOS DEL REINO VEGETAL	100.773	-3,0	10,5	-0,3	84,4	21,6	18,2	81,0	20,3	16,4
	<i>Cereales (Cap. 10)</i>	32.523	-23,1	4,3	-1,0	39,6	6,4	2,5	33,0	6,6	2,2
	<i>Arroz</i>	32.500	5,2	3,1	0,2	30,5	4,0	1,2	24,5	4,2	1,0
	<i>Otros cereales</i>	23	-99,8	1,2	-1,2	55,1	2,4	1,3	48,5	2,3	1,1
	<i>Otros productos del reino vegetal</i>	68.250	10,7	6,2	0,7	103,1	15,2	15,7	104,0	13,7	14,2
Sec. IV	PRODUCTOS ALIMENTICIOS, BEBIDAS Y TABACO	27.731	14,2	2,5	0,3	6,3	2,5	0,2	8,1	2,6	0,2
Sec. V	PRODUCTOS MINERALES	2.174	-97,6	9,3	-9,1	-62,7	6,3	-4,0	-53,8	6,0	-3,2
Sec. VI	PRODUCTOS DE LAS INDUSTRIAS QUIMICAS Y CONEXAS	47.558	21,7	3,9	0,9	13,1	4,3	0,6	15,1	4,5	0,7
Sec. VII	PLASTICOS, CAUCHO Y DERIVADOS	36.526	12,7	3,3	0,4	25,1	3,2	0,8	23,7	3,4	0,8
Sec. VIII	CUEROS, PIELS Y PRODUCTOS DE CUERO	15.725	-15,1	1,9	-0,3	6,2	1,6	0,1	11,7	1,6	0,2
	<i>Pieles y Cueros (Cap. 41)</i>	14.958	-16,1	1,8	-0,3	6,9	1,5	0,1	12,5	1,5	0,2
	<i>Otros productos de cuero y peletería</i>	768	11,0	0,1	0,0	-4,3	0,1	0,0	1,1	0,1	0,0
Sec. IX	MADERA, CORCHO SUS MANUFACTURAS	101.000	-15,9	12,1	-1,9	6,4	11,2	0,7	6,6	11,3	0,7
Sec. X	PASTAS DE MADERA, PAPEL, CARTON Y SUS APLICACIONES	3.890	60,9	0,2	0,1	58,1	0,3	0,2	59,6	0,3	0,2
Sec. XI	MATERIAS TEXTILES Y SUS MANUFACTURAS	11.439	-46,4	2,2	-1,0	-6,9	2,1	-0,1	0,1	2,1	0,0
Sec. XIII	MANUFACTURAS DE PIEDRAS Y OTROS MINERALES, PROD. CERAMICOS, VIDRIOS Y MANUFACT. DE VIDRIO	598	41,6	0,0	0,0	-24,1	0,1	0,0	-17,6	0,1	0,0
Sec. XV	METALES COMUNES Y SUS MANUFACTURAS	4.841	-34,4	0,7	-0,3	22,0	0,8	0,2	26,3	0,8	0,2
Sec. XVI	MAQUINAS Y APARATOS, MATERIAL ELECTRICO	10.754	37,5	0,8	0,3	33,2	0,9	0,3	28,0	1,0	0,3
Sec. XVII	MATERIAL DE TRANSPORTE	56.167	233,3	1,7	4,0	159,8	1,9	3,1	149,3	1,9	2,9
	OTRAS SECCIONES DE LA NCM	40.615	28,0	3,2	0,9	31,6	3,4	1,1	27,5	3,5	1,0

* CIFRAS PRELIMINARES AÑOS t-1 y t

Elaborado por el Banco Central del Uruguay con datos de la Dirección Nacional de Aduanas.

La compilación de las transacciones de mercaderías se realiza de acuerdo al Sistema Comercial Especial (NNUU - Serie M, No.52, Rev.2) según el cual las corrientes de importación proceden de: a) el resto del mundo y b) instalaciones de almacenamiento aduanero o zonas francas comerciales;

y los destinos de las exportaciones son a) el resto del mundo y b) instalaciones de almacenamiento aduanero o zonas francas comerciales.

GCE	DESTINO ECONÓMICO	Octubre-22	Mensual octubre-22 / octubre-21			Acumulado a octubre-22 / octubre-21			Últimos doce meses		
		miles de dólares	Var %	Ponderación	Incidencia	Var %	Ponderación	Incidencia	Var %	Ponderación	Incidencia
	TOTAL IMPORTACIONES FOB	1.100.208	15,2	91,9	14,0	31,2	92,1	28,7	32,1	92,3	29,6
	TOTAL IMPORTACIONES CIF	1.191.123	14,6	100,0	14,6	30,4	100,0	30,4	31,8	100,0	31,8
	TOTAL IMPORTACIONES CIF SIN PETRÓLEO, DESTILADOS Y ENERGÍA ELÉCTRICA	1.024.714	20,9	81,6	17,0	25,6	87,5	22,4	27,3	87,3	23,9
	CONSUMO	317.600	8,9	28,1	2,5	12,3	28,6	3,5	14,3	29,3	4,2
112 y 122	Alimentos y bebidas	91.740	0,5	8,8	0,0	18,7	9,1	1,7	18,8	9,4	1,8
510 y 522	Automotores y otros de transporte	45.648	12,8	3,9	0,5	18,8	4,2	0,8	20,5	4,3	0,9
610	Duraderos	60.650	12,8	5,2	0,7	-11,6	5,3	-0,6	-5,0	5,4	-0,3
620 y 630	Otros de consumo	119.563	12,8	10,2	1,3	16,2	10,1	1,6	17,7	10,2	1,8
	CAPITAL	175.332	24,6	13,5	3,3	21,5	15,0	3,2	23,9	15,0	3,6
410	Maquinaria y equipos	141.068	28,3	10,6	3,0	24,5	11,2	2,7	26,8	11,1	3,0
	<i>Público</i>	14.629	6,7	1,3	0,1	10,7	1,2	0,1	19,3	1,1	0,2
	<i>Privado</i>	126.439	31,4	9,3	2,9	26,1	10,0	2,6	27,6	10,0	2,8
521	Equipos de transporte	34.264	11,3	3,0	0,3	12,6	3,8	0,5	15,7	3,9	0,6
	<i>Público</i>	1.148	243,9	0,0	0,1	78,8	0,1	0,1	68,3	0,1	0,1
	<i>Privado</i>	33.116	8,8	2,9	0,3	10,9	3,7	0,4	14,4	3,8	0,5
	INTERMEDIOS	698.191	15,0	58,4	8,8	41,9	56,3	23,6	43,1	55,7	24,0
	Petróleo y destilados	166.045	-13,3	18,4	-2,4	64,5	12,4	8,0	63,7	12,6	8,0
	Energía eléctrica	364		0,0		-82,3	0,0	0,0	-91,8	0,1	-0,1
	Intermedios sin petróleo, destilados y energía eléctrica	531.782	28,0	40,0	11,2	35,7	43,9	15,6	37,4	43,1	16,1
111 y 121	<i>Alimentos y bebidas</i>	42.640	20,2	3,4	0,7	6,7	3,8	0,3	7,4	3,8	0,3
530	<i>Piezas y accesorios de transporte</i>	50.113	14,4	4,2	0,6	65,5	3,4	2,2	70,5	3,4	2,4
	<i>Otros insumos intermedios</i>	439.028	30,6	32,4	9,9	35,9	36,6	13,1	37,5	35,9	13,5
210	<i>Suministros industriales básicos</i>	11.027	-37,3	1,7	-0,6	49,1	1,3	0,6	54,9	1,3	0,7
220	<i>Suministros industriales elaborados</i>	399.100	36,2	28,2	10,2	23,5	32,2	7,6	26,9	31,6	8,5
2/	<i>Resto</i>	28.902	13,1	2,5	0,3	158,6	3,1	4,9	137,7	3,1	4,3

1/ Clasificación por Grandes Categorías Económicas

2/ Incluye las categorías 420, 700, 310, 321 y 322 excepto petróleo, destilados y energía eléctrica

* CIFRAS PRELIMINARES AÑOS t-1 y t

Elaborado por el Banco Central del Uruguay con datos de la Dirección Nacional de Aduanas.

La compilación de las transacciones de mercaderías se realiza de acuerdo al Sistema Comercial Especial (NNUU, Serie M, No.52, Rev.2) según el cual las corrientes de importación proceden de: a) el resto del mundo y b) instalaciones de almacenamiento aduanero o zonas francas comerciales; y los destinos de las exportaciones son a) el resto del mundo y b) instalaciones de almacenamiento aduanero o zonas francas comerciales.



BCU

IMPORTACIONES CUMPLIDAS CIF, VALORES CORRIENTES Clasificación por país o zona de origen

CUADRO 6

	Octubre-22	Mensual octubre-22 / octubre-21			Acumulado a octubre-22 / octubre-21			Ultimos doce meses		
	miles de dólares	Var %	Ponderación	Incidencia	Var %	Ponderación	Incidencia	Var %	Ponderación	Incidencia
TOTAL IMPORTACIONES CIF	1.191.123	14,6	100,0	14,6	30,4	100,0	30,4	31,8	100,0	31,8
PAIS O ZONA DE ORIGEN										
AMERICA	557.757	-2,5	55,0	-1,4	45,2	47,3	21,4	43,5	47,9	20,9
ALADI 2/	465.634	31,0	34,2	10,6	24,2	38,3	9,3	23,7	38,9	9,2
<i>Argentina</i>	164.254	29,5	12,2	3,6	15,3	13,0	2,0	16,6	13,0	2,2
<i>Brasil</i>	224.718	18,9	18,2	3,4	26,7	20,0	5,3	26,7	20,3	5,4
<i>Paraguay</i>	17.820	144,8	0,7	1,0	66,8	1,1	0,8	52,4	1,2	0,6
Sub-total MERCOSUR (4 PAISES)	406.792	25,9	31,1	8,0	23,7	34,1	8,1	23,8	34,4	8,2
<i>Venezuela</i>	1.558		0,0		9196,9	0,0	0,0	1508,1	0,0	0,0
Sub-total MERCOSUR (5 PAISES)	408.350	26,4	31,1	8,2	23,8	34,1	8,1	23,8	34,4	8,2
<i>Bolivia</i>	1.277	40,4	0,1	0,0	165,0	0,1	0,2	138,7	0,1	0,2
<i>Chile</i>	18.076	84,9	0,9	0,8	44,7	0,9	0,4	37,4	1,0	0,4
<i>Mexico</i>	27.369	81,4	1,5	1,2	20,0	2,0	0,4	24,8	2,0	0,5
<i>Otros de Aladi</i>	10.563	62,3	0,6	0,4	14,7	1,1	0,2	0,5	1,3	0,0
CANADA	13.422	549,2	0,2	1,1	132,6	0,4	0,6	120,6	0,4	0,5
ESTADOS UNIDOS	74.862	-64,6	20,4	-13,2	140,4	8,1	11,4	135,5	8,2	11,1
RESTO DE AMERICA	3.839	39,8	0,3	0,1	24,0	0,4	0,1	14,0	0,4	0,1
EUROPA	151.121	-9,9	16,1	-1,6	23,8	16,0	3,8	25,5	15,9	4,1
U.E. (UNION EUROPEA)	125.418	-11,2	13,6	-1,5	16,7	13,5	2,3	18,4	13,5	2,5
<i>Alemania</i>	23.249	3,9	2,2	0,1	11,2	2,7	0,3	9,6	2,8	0,3
<i>España</i>	17.821	19,8	1,4	0,3	24,1	2,1	0,5	30,6	2,1	0,6
<i>Francia</i>	20.849	4,4	1,9	0,1	16,7	1,9	0,3	16,1	1,9	0,3
<i>Italia</i>	16.472	29,1	1,2	0,4	11,8	1,7	0,2	14,0	1,7	0,2
<i>Países Bajos</i>	7.532	-79,0	3,4	-2,7	-25,4	1,2	-0,3	-13,8	1,1	-0,2
<i>Reino Unido</i>	7.165	-37,5	1,1	-0,4	15,4	0,8	0,1	18,5	0,8	0,1
<i>Otros de la U.E.</i>	32.330	34,8	2,3	0,8	36,6	3,0	1,1	33,9	3,0	1,0
AELC (EFTA)1/	3.715	-11,9	0,4	0,0	-3,4	0,4	0,0	-6,4	0,4	0,0
RESTO DE EUROPA	21.988	-0,9	2,1	0,0	75,2	2,1	1,6	79,7	2,0	1,6
<i>Rusia</i>	9.877	-3,5	1,0	0,0	35,7	1,0	0,3	39,8	0,9	0,4
RESTO DEL MUNDO	482.246	60,9	28,8	17,6	14,1	36,7	5,2	19,0	36,2	6,9
AFRICA	118.664	1182,9	0,9	10,5	-33,7	9,0	-3,0	-29,9	8,6	-2,6
ASIA (excl. M. Oriente)	342.285	24,9	26,4	6,6	28,7	25,8	7,4	33,0	25,8	8,5
<i>China (Continental)</i>	250.235	17,9	20,4	3,7	23,0	19,2	4,4	28,1	18,9	5,3
<i>Corea del Sur</i>	9.255	15,0	0,8	0,1	22,9	0,9	0,2	23,8	0,9	0,2
<i>Taiwán</i>	4.915	66,6	0,3	0,2	53,1	0,4	0,2	35,8	0,5	0,2
<i>Hong Kong</i>	5.716	56,6	0,4	0,2	32,6	0,3	0,1	44,3	0,3	0,1
<i>Japón</i>	6.164	10,2	0,5	0,1	7,7	0,7	0,1	7,2	0,7	0,0
<i>Otros de Asia</i>	66.001	58,7	4,0	2,3	56,6	4,2	2,4	58,6	4,4	2,6
MEDIO ORIENTE	18.593	49,7	1,2	0,6	48,8	1,6	0,8	60,6	1,5	0,9
<i>Arabia</i>	3.954	453,4	0,1	0,3	401,2	0,1	0,3	389,7	0,1	0,3
<i>Irán</i>	0		0,0		232,1	0,0	0,0	-3,3	0,0	0,0
<i>Israel</i>	2.059	29,9	0,2	0,0	48,6	0,1	0,1	37,7	0,1	0,1
<i>Otros del Medio Oriente</i>	12.580	24,3	1,0	0,2	29,4	1,4	0,4	44,2	1,3	0,6
OTROS PAISES	2.471	-35,1	0,4	-0,1	1,1	0,3	0,0	10,0	0,3	0,0

1/ AELC - ASOCIACION EUROPEA DE LIBRE COMERCIO

2/ ALADI incluye Panamá a partir de Junio de 2012

* CIFRAS PRELIMINARES AÑOS t-1 y t

Elaborado por el Banco Central del Uruguay con datos de la Dirección Nacional de Aduanas.

La compilación de las transacciones de mercaderías se realiza de acuerdo al Sistema Comercial Especial (NNUU, Serie M, No.52, Rev.2) según el cual las corrientes de importación proceden de: a) el resto del mundo y b) instalaciones de almacenamiento aduanero o zonas francas comerciales; y los destinos de las exportaciones son a) el resto del mundo y b) instalaciones de almacenamiento aduanero o zonas francas comerciales.

IMPORTACIONES CUMPLIDAS CIF, VALORES CORRIENTES
Clasificación por Nomenclatura Común Mercosur (NCM)

CUADRO 7

NCM	NOMENCLATURA COMÚN MERCOSUR	Octubre-22	Mensual octubre-22 / octubre-21			Acumulado a octubre-22 / octubre-21			Últimos doce meses		
		miles de dólares	Var %	Ponderación	Incidencia	Var %	Ponderación	Incidencia	Var %	Ponderación	Incidencia
	TOTAL IMPORTACIONES CIF	1.191.123	14,6	100,0	14,6	30,4	100,0	30,4	31,8	100,0	31,8
Sec. II	PRODUCTOS DEL REINO VEGETAL	35.617	-13,0	3,9	-0,5	4,6	3,8	0,2	6,6	3,8	0,3
Sec. III	GRASAS Y ACEITES ANIMALES O VEGETALES	19.810	104,1	0,9	1,0	40,4	1,3	0,5	38,3	1,4	0,5
Sec. IV	PRODUCTOS ALIMENTICIOS, BEBIDAS Y TABACO	73.867	22,6	5,8	1,3	17,3	6,6	1,1	16,3	6,7	1,1
Sec. V	PRODUCTOS MINERALES	183.006	-14,6	20,6	-3,0	65,3	14,2	9,3	63,9	14,4	9,2
	<i>Petróleo y derivados (Cap 27)</i>	<i>179.735</i>	<i>-14,0</i>	<i>20,1</i>	<i>-2,8</i>	<i>65,8</i>	<i>13,8</i>	<i>9,1</i>	<i>63,9</i>	<i>14,0</i>	<i>8,9</i>
	<i>Petróleo crudo</i>	<i>145.630</i>	<i>-2,9</i>	<i>14,4</i>	<i>-0,4</i>	<i>58,0</i>	<i>10,6</i>	<i>6,2</i>	<i>57,4</i>	<i>10,6</i>	<i>6,1</i>
	<i>Otros (inc. electricidad y destilados)</i>	<i>34.105</i>	<i>-42,1</i>	<i>5,7</i>	<i>-2,4</i>	<i>92,0</i>	<i>3,2</i>	<i>2,9</i>	<i>84,3</i>	<i>3,4</i>	<i>2,8</i>
	<i>Otros productos minerales (Cap 25-26)</i>	<i>3.270</i>	<i>-39,2</i>	<i>0,5</i>	<i>-0,2</i>	<i>49,1</i>	<i>0,4</i>	<i>0,2</i>	<i>61,8</i>	<i>0,4</i>	<i>0,3</i>
Sec. VI	PRODUCTOS DE LAS INDUSTRIAS QUIMICAS Y CONEXAS	217.760	48,4	14,1	6,8	34,5	16,5	5,7	36,3	15,8	5,7
Sec. VII	PLASTICOS, CAUCHOS Y DERIVADOS	89.608	62,9	5,3	3,3	29,5	6,4	1,9	36,3	6,5	2,3
Sec. VIII	CUEROS, PIELS Y PRODUCTOS DE CUERO	6.951	61,4	0,4	0,3	-1,1	0,7	0,0	-2,6	0,7	0,0
Sec. X	PASTAS DE MADERA, PAPEL, CARTON Y SUS APLICACIONES	19.418	16,5	1,6	0,3	21,7	1,9	0,4	21,9	1,9	0,4
Sec. XI	MATERIAS TEXTILES Y SUS MANUFACTURAS	46.877	9,3	4,1	0,4	22,3	4,1	0,9	25,5	4,1	1,0
Sec. XII	CALZADOS Y OTROS	13.344	12,5	1,1	0,1	40,4	0,9	0,4	41,5	0,9	0,4
Sec. XIII	MANUFACTURAS DE PIEDRAS Y OTROS MINERALES, PROD. CERAMICOS, VIDRIOS Y MANUFACT. DE VIDRIO	15.050	6,6	1,4	0,1	14,5	1,5	0,2	16,8	1,5	0,2
Sec. XV	METALES COMUNES Y SUS MANUFACTURAS	53.980	-7,7	5,6	-0,4	5,9	6,0	0,4	10,6	5,9	0,6
Sec. XVI	MAQUINAS Y APARATOS, MATERIALES ELECTRICOS	194.888	13,7	16,5	2,3	26,0	16,9	4,4	27,3	17,0	4,6
Sec. XVII	MATERIAL DE TRANSPORTE	126.894	23,5	9,9	2,3	35,2	10,7	3,8	36,7	10,7	3,9
Sec. XVIII	INSTRUM. Y APARAT. DE: OPTICA, MEDICO - QUIRURGICO, PRECISION, FOTOGRAFIA, ETC.	23.943	66,5	1,4	0,9	17,7	1,8	0,3	16,6	1,8	0,3
Sec. XX	MERCANCIAS Y PRODUCTOS DIVERSOS	33.236	-11,3	3,6	-0,4	5,5	3,0	0,2	8,2	3,2	0,3
	OTRAS SECCIONES DE LA NCM	36.876	-3,1	3,7	-0,1	20,2	3,8	0,8	21,8	3,9	0,9

* CIFRAS PRELIMINARES AÑOS t-1 y t

Elaborado por el Banco Central del Uruguay con datos de la Dirección Nacional de Aduanas.

La compilación de las transacciones de mercaderías se realiza de acuerdo al Sistema Comercial Especial (NNUU, Serie M, No.52, Rev.2) según el cual las corrientes de importación proceden de: a) el resto del mundo y b) instalaciones de almacenamiento aduanero o zonas francas comerciales; y los destinos de las exportaciones son a) el resto del mundo y b) instalaciones de almacenamiento aduanero o zonas francas comerciales.



EXPORTACIONES E IMPORTACIONES CUMPLIDAS*

ÍNDICE DE PRECIOS e ÍNDICE DE VOLUMEN FÍSICO

SETIEMBRE DE 2022

SECCION	CLASE DE ACTIVIDAD	GRUPO DE PRODUCTOS	Índice de Volumen Físico (base promedio 2005=100)					Índice de Precios (base promedio 2005=100) (1)				
			Setiembre-21	Setiembre-22	Variación Interanual	Ponderación	Incidencia	Setiembre-21	Agosto-22	Setiembre-22	Variación Mensual	Variación Interanual
			TOTAL EXPORTACIONES	201,8	191,5	-5,1	100,0	-5,1	163,0	171,8	170,8	-0,6
A.		AGRICULTURA, GANADERIA, CAZA Y SILVICULTURA	443,9	572,7	29,0	21,0	6,1	173,7	221,9	209,9	-5,4	20,8
	0111.	Trigo: servicios agrícolas aplicados al cultivo de trigo	463,7	544,9	17,5	0,6	0,1	197,2	266,7	221,9	-16,8	12,5
	0111.	Soja: girasol: servicios agrícolas aplicados al cultivo de soja y girasol	460,7	853,8	85,4	9,0	7,7	222,0	257,8	254,7	-1,2	14,8
	0113.	Productos de árboles frutales, uvas, y plantas cuyas hojas o frutas se utilizan para preparar bebidas o especias: servicios agrícolas aplicados a estos cultivos	93,1	55,7	-40,2	0,9	-0,4	161,5	161,7	167,0	3,3	3,4
	0121.	Productos de la cría de ganado vacuno, ovino, caprino, caballar, excepto producción de leche, lana y cueros: servicios ganaderos aplicados a esta actividad	622,5	3,3	-99,5	1,6	-1,6	203,5	212,7	198,8	-6,6	-2,3
	0200.	Madera y otros productos de la silvicultura. Servicios conexos	830,5	936,6	12,8	6,8	0,9	128,5	128,8	138,6	7,6	7,8
D.		INDUSTRIAS MANUFACTURERAS	135,5	135,7	0,1	60,3	0,1	169,1	175,4	171,7	-2,1	1,5
	1511.	Carnes y productos del procesamiento y conservación de carne	188,8	134,7	-28,7	24,7	-7,1	194,3	214,3	203,8	-4,9	4,9
	1512.	Productos de la elaboración y conservación de pescado	61,8	39,8	-35,6	1,2	-0,4	187,9	172,1	175,3	1,9	-6,7
	1520.	Productos lácteos	198,9	207,5	4,3	7,1	0,3	187,6	203,0	198,3	-2,3	5,7
	1531.	Arroz elaborado y otros productos derivados del arroz	77,8	98,2	26,2	2,2	0,6	165,0	151,1	159,8	5,7	-3,1
	1543 + 1549.	Productos de la elaboración de cacao, chocolate, productos de confitería y otros productos alimenticios n.c.p.	185,6	211,6	14,0	0,7	0,1	144,5	167,0	166,4	-0,4	15,2
	1553.	Bebidas malteadas y malta	87,8	298,6	240,2	0,9	2,3	203,9	217,7	213,7	-1,8	4,8
	1711 + 1712.	Productos de lavaderos: hilados y tejidos; otros productos de la hilandería, tejeduría y acabado de productos textiles	55,9	58,7	5,1	1,5	0,1	146,8	149,1	147,5	-1,1	0,5
	1810 + 1820.	Prendas de vestir; adobo y teñido de pieles	7,1	17,8	151,5	0,1	0,2	97,4	93,1	89,7	-3,7	-7,9
	1911 + 1912.	Cueros elaborados; artículos de talabartería y guarnicionería	44,6	55,1	23,7	1,6	0,4	119,5	115,3	116,2	0,9	-3,0
	2010 + 2021 + 2022 + 2023 + 2029.	Productos de aserrado y otros artículos de madera, excepto muebles	215,2	327,1	52,0	2,7	1,4	157,2	155,0	144,9	-6,5	-7,8
	2101 + 2102 + 2109.	Papel, cartón y subproductos	27,4	46,3	68,8	0,2	0,1	163,9	189,0	184,4	-2,5	12,5
	2310 + 2320 + 2330.	Productos de la refinación del petróleo y combustible nuclear	1,0	16,7	1.522,4	0,0	0,3	125,8	156,7	153,7	-1,9	22,2
	2412.	Abonos y compuestos de nitrógeno	80,8	38,8	-51,9	0,1	-0,1	160,7	296,5	310,0	4,5	92,9
	2411 + 2413.	Sustancias químicas básicas, excepto abonos	149,4	140,3	-6,1	1,5	-0,1	126,8	158,8	156,7	-1,3	23,5
	2423.	Productos farmacéuticos, sustancias químicas medicinales y productos botánicos, de uso humano y animal	319,4	290,5	-9,0	2,5	-0,2	110,4	128,5	127,8	-0,5	15,8
	2424.	Productos de limpieza y tocador, primarias y de caucho sintético	158,4	197,2	24,5	0,8	0,2	135,7	124,3	124,7	0,4	-8,1
	2511+ 2519 + 2520.	Productos de caucho y plástico	189,7	168,9	-11,0	3,8	-0,4	123,6	131,0	128,7	-1,8	4,1
	2710 + 2720 + 2731 + 2732.	Productos de fundición de hierro y acero: aluminio y otros metales no ferrosos	55,4	47,7	-14,0	0,7	-0,1	151,0	169,8	169,5	-0,2	12,2
	3410 + 3420 + 3430	Vehículos automotores, remolques, semiremolques y contenedores: partes y piezas elaboradas para los mismos	241,8	488,1	101,8	2,3	2,3	127,8	138,8	141,3	1,8	10,5

(1) - Los Índices de Precios de frecuencia mensual se estiman a partir de promedios trimestrales móviles y se calculan con base año anterior con referencia al año 2005. Son Índices de Precios Paasche en dólares.

* CIFRAS PRELIMINARES AÑOS t-1 y t

Elaborado BCU con datos de la Dir. Nai. de Aduanas.



BCU

EXPORTACIONES CUMPLIDAS
Clasificación por país o zona de destino
Índice de Precios e Índice de Volumen Físico (base promedio 2005=100)
CUADRO 9

	Índice de Volumen Físico (base promedio 2005=100)					Índice de Precios (base promedio 2005=100) (1)				
	Setiembre-21	Setiembre-22	Variación Interanual	Ponderación	Incidencia	Setiembre-21	Agosto-22	Setiembre-22	Variación Mensual	Variación Interanual
TOTAL EXPORTACIONES	201,8	191,5	-5,1	100,0	-5,1	163,0	171,8	170,8	-0,6	4,7
PAÍS O ZONA DE DESTINO										
AMERICA	156,1	142,8	-8,5	46,6	-4,0	143,7	132,7	146,1	10,1	1,7
ALADI 1/	267,9	233,7	-12,8	43,0	-5,5	136,9	123,8	136,4	10,2	-0,4
<i>Argentina</i>	573,7	333,8	-41,8	22,2	-9,3	72,1	77,9	88,5	13,5	22,7
<i>Brasil</i>	267,2	258,6	-3,2	17,8	-0,6	181,3	176,3	172,1	-2,4	-5,1
<i>Paraguay</i>	135,3	185,6	37,2	1,1	0,4	159,7	204,1	192,0	-5,9	20,2
SUB-TOTAL MERCOSUR (4 PAISES)	325,9	286,0	-12,2	37,0	-4,5	135,3	121,2	135,5	11,8	0,1
<i>Venezuela</i>	12,7	29,8	133,8	0,1	0,1	101,5	116,9	115,8	-0,9	14,1
SUB-TOTAL MERCOSUR (5 PAISES)	313,0	276,5	-11,6	37,1	-4,3	135,3	121,0	134,9	11,5	-0,3
<i>Chile</i>	123,9	90,1	-27,3	1,5	-0,4	163,3	177,6	167,8	-5,5	2,7
<i>México</i>	100,8	71,2	-29,4	2,0	-0,6	129,7	131,1	134,7	2,7	3,9
CANADA	13,8	12,1	-12,6	0,2	0,0	192,4	222,1	211,4	-4,8	9,9
ESTADOS UNIDOS	27,0	34,0	23,5	3,0	0,7	223,1	225,8	230,1	1,9	3,2
EUROPA	105,4	100,5	-4,7	10,8	-0,5	162,7	173,6	167,7	-3,4	3,0
U.E. (UNION EUROPEA)	105,3	103,4	-1,8	9,2	-0,2	159,7	172,4	163,7	-5,1	2,5
<i>Alemania</i>	47,8	37,0	-22,4	1,0	-0,2	157,9	154,6	152,4	-1,0	-3,4
<i>España</i>	37,6	32,5	-13,6	0,7	-0,1	185,4	176,2	186,9	6,1	0,8
<i>Francia</i>	64,0	58,8	-8,3	0,3	0,0	169,3	147,2	150,2	2,1	-11,2
<i>Italia</i>	58,4	34,3	-41,2	0,8	-0,3	186,7	199,0	189,2	-4,9	1,3
<i>Países Bajos</i>	564,3	304,4	-46,1	3,8	-1,8	156,2	183,1	174,0	-5,0	11,4
<i>Reino Unido</i>	54,7	71,0	29,7	0,7	0,2	163,5	167,5	151,3	-9,7	-7,4
RUSIA	177,7	140,2	-21,1	1,0	-0,2	186,0	186,7	194,8	4,3	4,8
RESTO DEL MUNDO	455,5	430,9	-5,4	43,5	-2,3	180,6	216,1	200,6	-7,2	11,0

(1) - Los Índices de Precios de frecuencia mensual se estiman a partir de promedios trimestrales móviles y se calculan con base año anterior con referencia al año 2005. Son Índices de Precios Paasche en dólares.

1/ ALADI incluye Panamá a partir de Junio de 2012

* CIFRAS PRELIMINARES AÑOS t-1 y t

Elaborado BCU con datos de la Dir. Nal. de Aduanas.



BCU

IMPORTACIONES CUMPLIDAS
Clasificación por Grandes Categorías Económicas (GCE)
Índice de Precios e Índice de Volumen Físico (base promedio 2005=100)
CUADRO 10

	Índice de Volumen Físico (base promedio 2005=100)					Índice de Precios (base promedio 2005=100) (1)				
	Setiembre-21	Setiembre-22	Variación Interanual	Ponderación	Incidencia	Setiembre-21	Agosto-22	Setiembre-22	Variación Mensual	Variación Interanual
TOTAL IMPORTACIONES	239,2	242,6	1,5	100,0	1,5	122,0	141,4	137,5	-2,7	12,7
DESTINO ECONOMICO										
CONSUMO	327,0	363,4	11,1	27,5	3,1	124,4	131,2	131,9	0,5	6,0
<i>ALIMENTOS Y BEBIDAS PARA LOS HOGARES</i>	334,6	331,5	-0,9	7,3	-0,1	153,0	168,7	168,1	-0,4	9,8
<i>AUTOMOTORES Y OTROS DE TRANSPORTE</i>	412,6	430,1	4,2	4,1	0,2	126,1	130,2	128,6	-1,2	2,0
<i>CONSUMO DURADERO</i>	273,2	290,3	6,3	5,1	0,3	108,4	122,6	123,3	0,6	13,8
<i>OTROS DE CONSUMO</i>	345,0	414,1	20,0	11,6	2,3	106,0	111,1	114,5	3,0	8,0
CAPITAL	268,0	298,0	11,2	13,1	1,5	130,2	137,5	141,9	3,2	9,0
INTERMEDIOS	206,0	197,0	-4,4	58,7	-2,6	120,4	146,8	139,9	-4,7	16,2
<i>PETROLEO Y DESTILADOS</i>	119,4	69,6	-41,7	11,1	-4,6	113,7	192,7	168,4	-12,6	48,2
<i>INTERMEDIOS SIN PETROLEO, DESTILADOS Y ENERGIA ELECTRICA</i>	252,7	269,4	6,6	47,3	3,1	122,7	135,6	134,0	-1,1	9,2
<i>ALIMENTOS Y BEBIDAS PARA LA INDUSTRIA</i>	397,4	406,5	2,3	3,2	0,1	171,7	192,9	193,7	0,5	12,8
<i>PIEZAS Y ACCESORIOS DE TRANSPORTE</i>	236,6	332,0	40,3	3,5	1,4	115,5	128,4	131,8	2,6	14,1
<i>OTROS INSUMOS INTERMEDIOS</i>	247,2	257,0	3,9	40,7	1,6	119,3	131,9	129,7	-1,7	8,7

(1) - Los Índices de Precios de frecuencia mensual se estiman a partir de promedios trimestrales móviles y se calculan con base año anterior con referencia al año 2005. Son Índices de Precios Paasche en dólares.

* CIFRAS PRELIMINARES AÑOS t-1 y t

Elaborado BCU con datos de la Dir. Nal. de Aduanas.



BCU

IMPORTACIONES CUMPLIDAS
Clasificación por país o zona de origen
Índice de Precios e Índice de Volumen Físico (base promedio 2005=100)
CUADRO 11

	Índice de Volumen Físico (base promedio 2005=100)					Índice de Precios (base promedio 2005=100) (1)				
	Setiembre-21	Setiembre-22	Variación Interanual	Ponderación	Incidencia	Setiembre-21	Agosto-22	Setiembre-22	Variación Mensual	Variación Interanual
TOTAL IMPORTACIONES	239,2	242,7	1,5	100,0	1,5	122,0	141,4	137,5	-2,8	12,7
PAÍS O ZONA DE ORIGEN										
AMERICA	162,8	197,3	21,2	40,6	8,6	139,6	156,2	153,5	-1,8	9,9
ALADI 1/	152,7	158,8	4,0	32,9	1,3	146,6	158,6	162,3	2,3	10,7
<i>Argentina</i>	142,2	124,2	-12,7	12,0	-1,5	150,5	156,8	169,5	8,1	12,6
<i>Brasil</i>	182,7	201,0	10,0	16,2	1,6	146,5	161,8	162,2	0,2	10,7
<i>Paraguay</i>	237,1	707,8	198,5	0,5	1,0	178,6	187,1	183,0	-2,2	2,5
SUB-TOTAL MERCOSUR (4 PAISES)	163,8	170,2	3,9	28,8	1,1	148,7	161,0	165,8	3,0	11,5
<i>Venezuela</i>	-	-	-	-
SUB-TOTAL MERCOSUR (5 PAISES)	144,4	150,1	3,9	28,8	1,1	148,7	161,1	165,8	3,0	11,5
<i>Chile</i>	91,8	118,2	28,7	0,7	0,2	143,1	154,9	153,7	-0,8	7,4
<i>México</i>	450,0	358,0	-20,5	2,5	-0,5	123,3	125,9	126,4	0,4	2,5
CANADA	273,7	99,6	-63,6	0,6	-0,4	104,4	164,0	176,0	7,3	68,6
ESTADOS UNIDOS	235,5	487,7	107,1	6,6	7,1	108,0	150,1	131,4	-12,5	21,6
EUROPA	287,4	240,8	-16,2	23,3	-3,8	89,4	103,5	102,7	-0,8	14,9
U.E. (UNION EUROPEA)	455,9	377,0	-17,3	20,5	-3,5	85,6	101,5	101,1	-0,4	18,1
<i>Alemania</i>	357,5	393,5	10,1	3,4	0,3	92,1	84,2	83,3	-1,1	-9,6
<i>España</i>	407,3	577,4	41,8	2,1	0,9	110,9	115,0	112,7	-2,0	1,6
<i>Francia</i>	292,2	290,2	-0,7	2,1	0,0	96,1	107,7	107,2	-0,5	11,6
<i>Italia</i>	299,8	375,4	25,2	2,5	0,6	90,8	99,9	99,6	-0,3	9,7
<i>Países Bajos</i>	1.978,4	302,6	-84,7	4,0	-3,4	85,7	113,6	114,0	0,4	33,0
<i>Reino Unido</i>	357,1	272,8	-23,6	1,3	-0,3	58,6	97,0	100,3	3,4	71,2
RUSIA	21,9	7,7	-65,0	0,7	-0,5	208,7	307,8	307,9	0,0	47,5
RESTO Del MUNDO	441,2	410,5	-7,0	39,8	-2,8	112,0	123,1	123,1	0,0	9,9

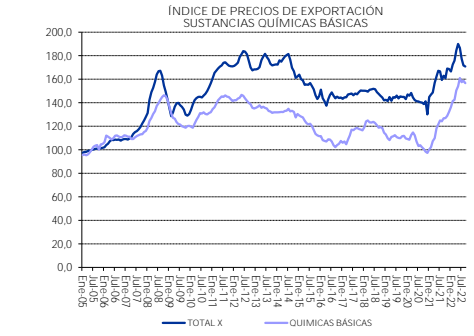
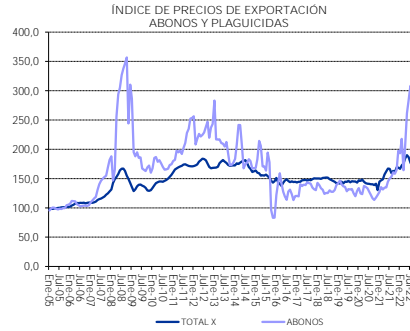
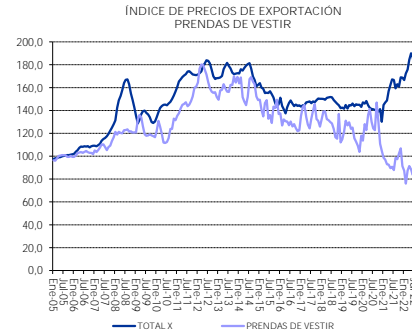
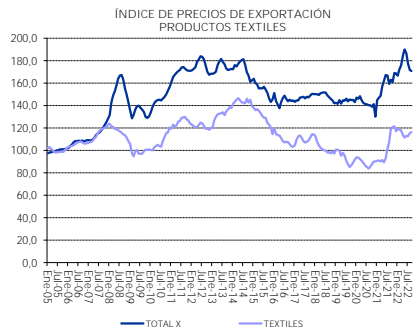
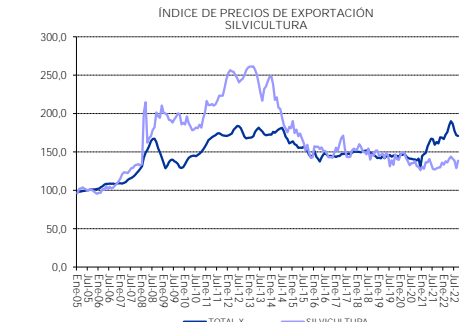
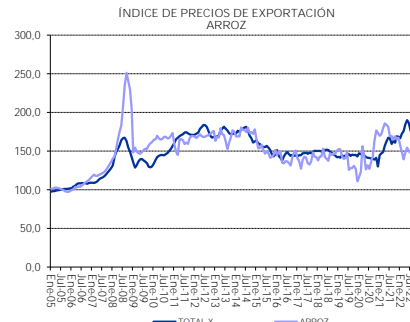
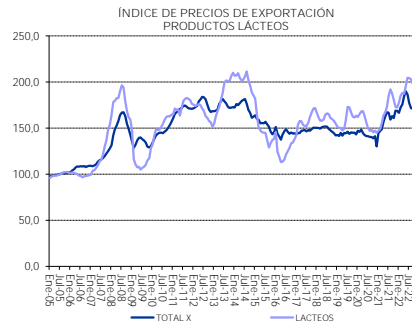
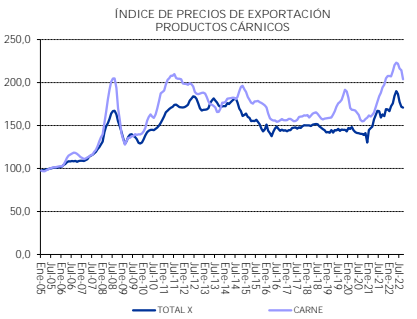
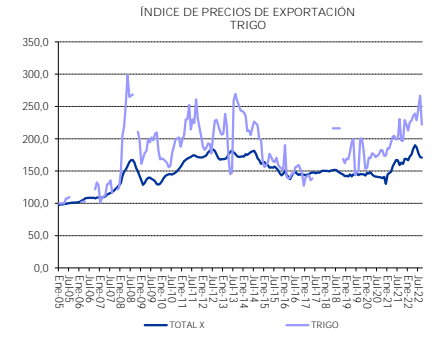
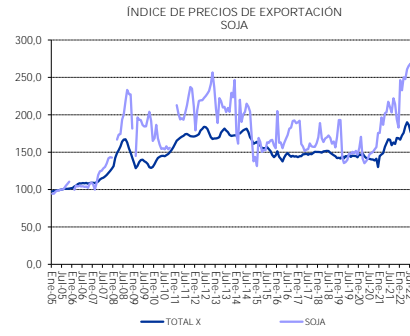
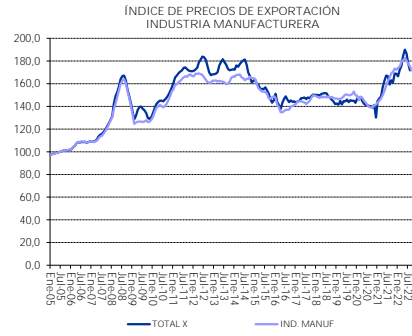
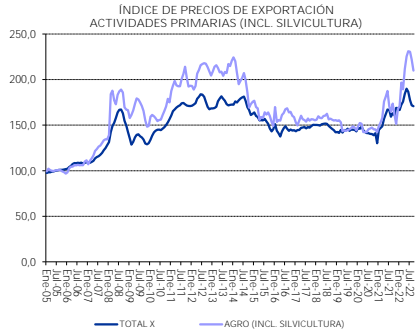
(1) - Los Índices de Precios de frecuencia mensual se estiman a partir de promedios trimestrales móviles y se calculan con base año anterior con referencia al año 2005. Son Índices de Precios Paasche en dólares.

1/ ALADI incluye Panamá a partir de Junio de 2012

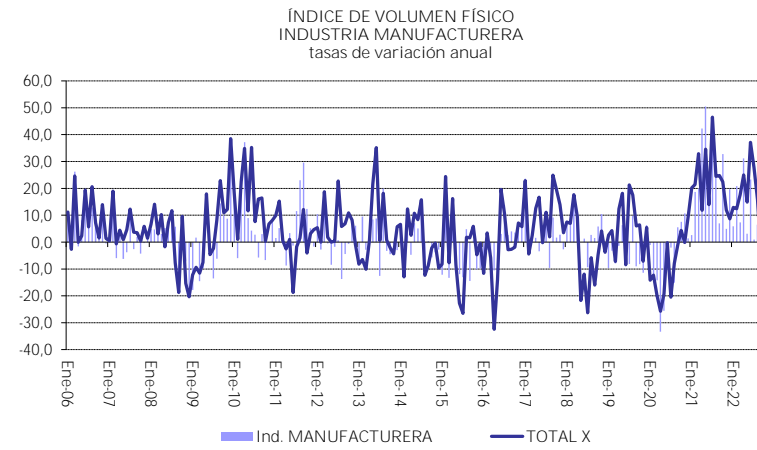
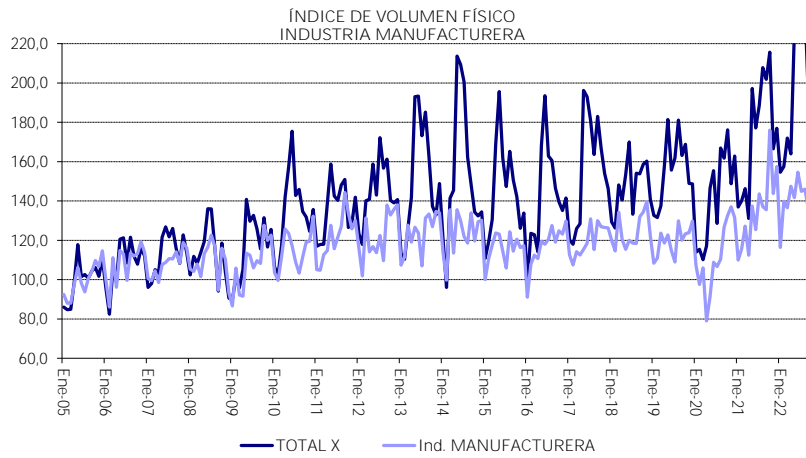
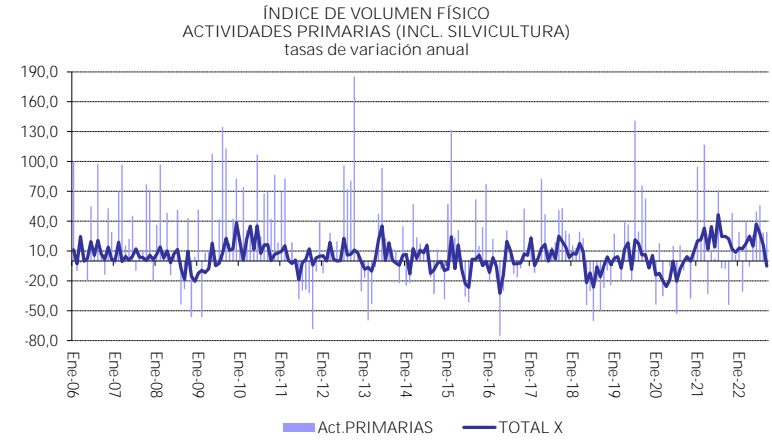
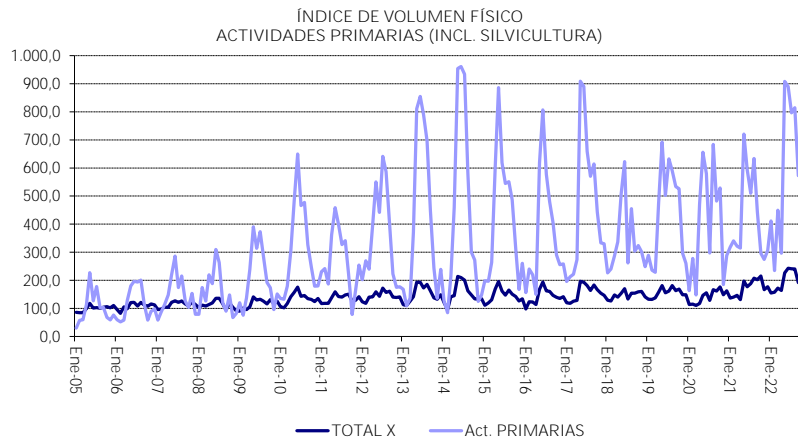
* CIFRAS PRemININARES AÑOS t-1 y t

emaborado BCU con datos de la Dir. Nal. de Aduanas.

ÍNDICE DE PRECIOS DE EXPORTACIÓN base promedio 2005=100

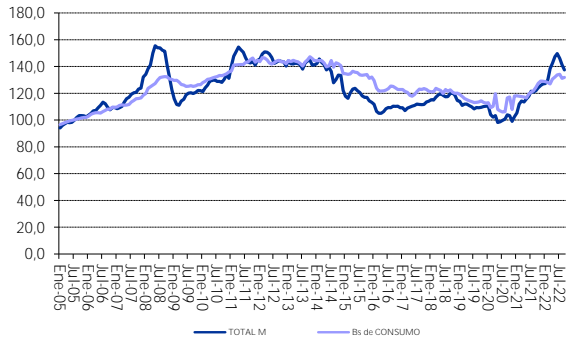


EXPORTACIONES - ÍNDICE DE VOLUMEN FÍSICO base promedio 2005=100

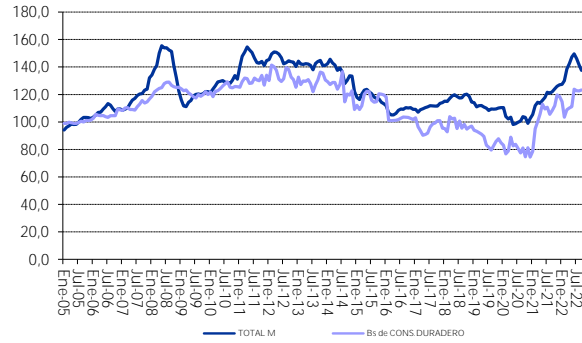


ÍNDICE DE PRECIOS DE IMPORTACIÓN base promedio 2005=100

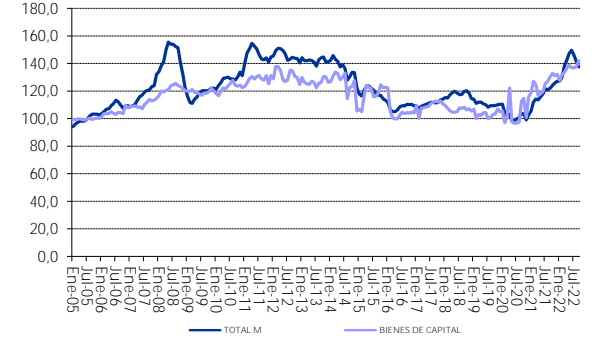
ÍNDICE DE PRECIOS DE IMPORTACIÓN
BIENES DE CONSUMO



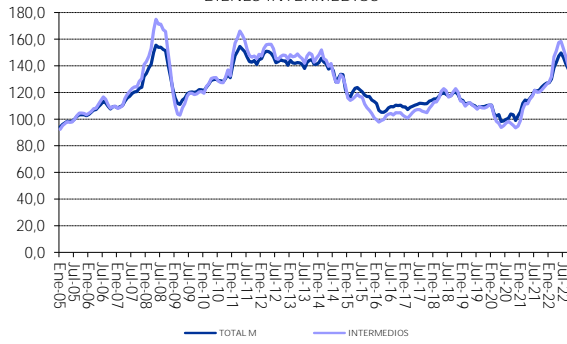
ÍNDICE DE PRECIOS DE IMPORTACIÓN
BIENES DE CONSUMO DURADERO



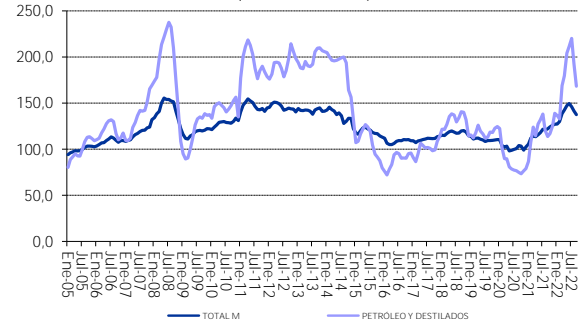
ÍNDICE DE PRECIOS DE IMPORTACIÓN
BIENES DE CAPITAL



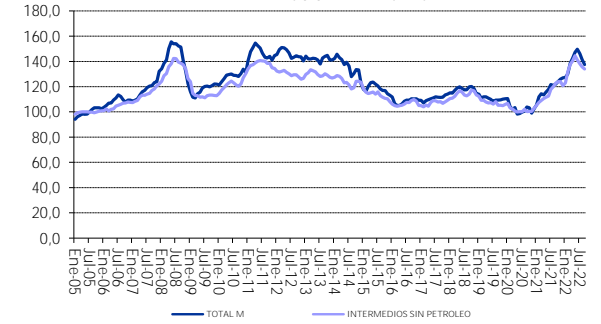
ÍNDICE DE PRECIOS DE IMPORTACIÓN
BIENES INTERMEDIOS



ÍNDICE DE PRECIOS DE IMPORTACIÓN
COMBUSTIBLES Y LUBRICANTES BASICOS
(INCL. PETRÓLEO)

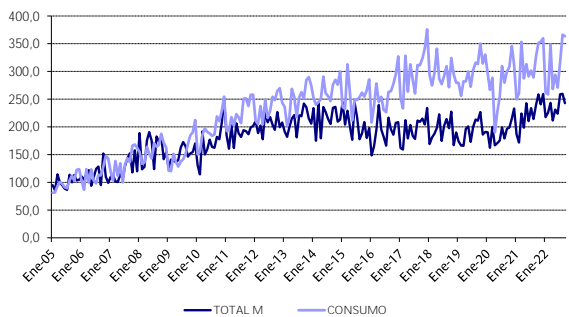


ÍNDICE DE PRECIOS DE IMPORTACIÓN
INTERMEDIOS SIN PETRÓLEO

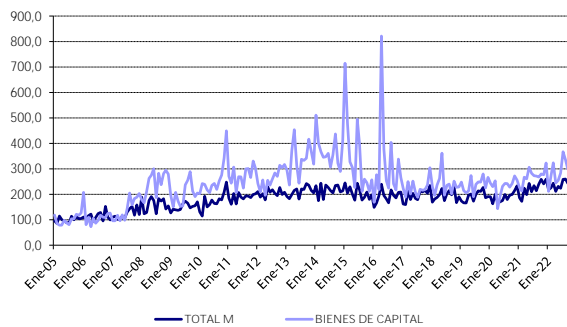


IMPORTACIONES - ÍNDICE DE VOLUMEN FÍSICO base promedio 2005=100

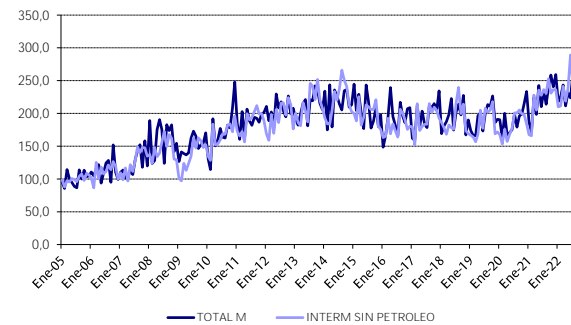
ÍNDICE DE VOLUMEN FÍSICO
prom 2005=100



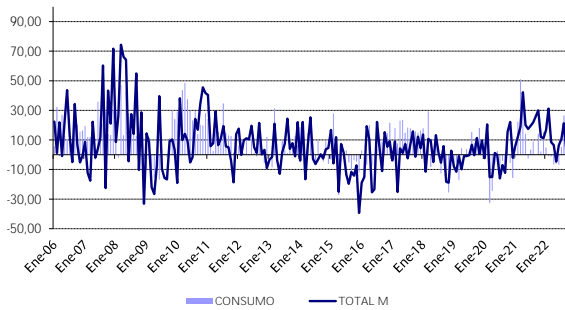
ÍNDICE DE VOLUMEN FÍSICO
prom 2005=100



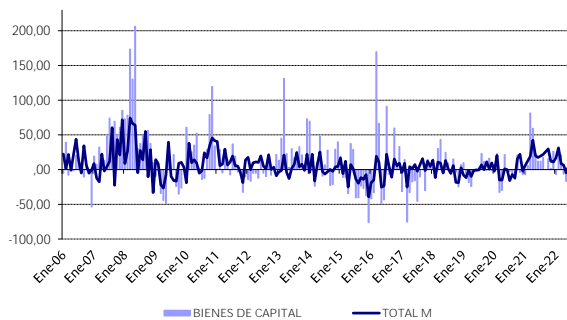
ÍNDICE DE VOLUMEN FÍSICO
prom 2005=100



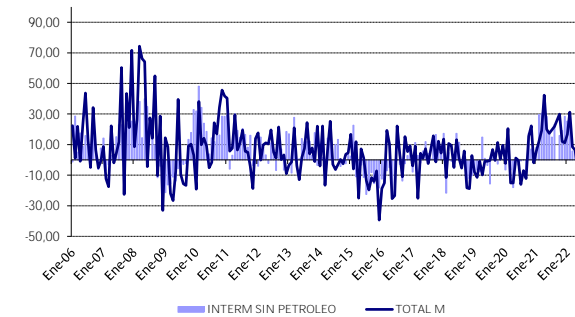
ÍNDICE DE VOLUMEN FÍSICO
tasa de var. anual



ÍNDICE DE VOLUMEN FÍSICO
tasa de var. anual



ÍNDICE DE VOLUMEN FÍSICO
tasa de var. anual





BCU

INFORME MENSUAL DE INTERCAMBIO COMERCIAL DE MERCANCIAS NUEVA VERSIÓN – SETIEMBRE DE 2012

Desde el mes de setiembre de 2012, el Banco Central del Uruguay difunde una nueva versión de su informe mensual de Intercambio Comercial de Mercancías que incorpora flujos en valores corrientes e Índices de Precios y de Volumen Físico de Exportaciones e Importaciones.

1. Exportaciones e Importaciones – Valores Corrientes.

En el informe se difunden los flujos de exportaciones e importaciones de mercancías en valores corrientes a nivel agregado y según varios criterios de clasificación.

Las exportaciones son clasificadas por rama de actividad de origen del producto exportado (según CIU Rev.3), según país de destino y según nomenclatura arancelaria (Nomenclatura Arancelaria del Mercosur-NCM). Las importaciones son clasificadas según destino económico de los productos (Grandes Categorías Económicas- GCE), según país de origen de los productos y según nomenclatura arancelaria (NCM).

Los datos de exportaciones e importaciones en valores corrientes corresponden a los del mes inmediato anterior a la difusión del informe (en adelante mes t).

El dato de exportaciones en valores corrientes del mes t -a nivel agregado y con sus aperturas- corresponde a una primera estimación preliminar.

Para realizar esta estimación preliminar se ajusta el valor total de las transacciones completadas a los 20 días de cerrado el mes t mediante coeficientes aplicados a nivel de 2 dígitos (capítulos) de la nomenclatura arancelaria.

Estos coeficientes por capítulo se obtienen como promedios -para los últimos 24 meses anteriores al informe- de los ratios mensuales entre el valor exportado de transacciones completadas a los 20 días del mes siguiente y el valor exportado definitivo.

En el siguiente mes -a los 50 días de cerrado el mes t - se corrige esta primera estimación preliminar realizando el mismo proceso descrito para la estimación a 20 días. Este método de estimación asegura desde el mes posterior al del informe un grado de ajuste con el dato definitivo superior al 99%.

En los informes siguientes el dato difundido de exportaciones del mes t corresponde en su totalidad a transacciones efectivamente cumplidas.

2. Índices de Precio e Índices de Volumen Físico.

En el informe se difunden también Índices de Precios e Índices de Volumen Físico para algunas de las aperturas antes mencionadas: por rama de actividad y país de destino en las exportaciones; y por categorías económicas y país de origen en las importaciones.

Los Índices de Precios e Índices de Volumen Físico tienen un rezago de un mes respecto a los flujos en valor corriente (en adelante mes $t-1$).

Esto se debe al método de estimación de los Índices de Precios de Exportaciones e Importaciones, que son confeccionados a partir de los datos aduaneros. Para obtener estimaciones con un grado razonable de consistencia se confeccionan índices de promedios trimestrales y no mensuales. Los promedios móviles centrados en el mes $t-1$ se utilizan como *proxies* para estimar los índices de precios de frecuencia mensual para dicho mes. De esta manera, con los flujos de comercio exterior disponibles en el mes t se estiman Índices de Precios para el trimestre ($t-2, t-1, t$) que se utilizan para deflactar los valores corrientes del mes $t-1$. Por más información, ver [Metodología de Índice de Precios de Comercio Exterior](#).



3. Estimación provisoria a precios constantes para el mes t.

No obstante lo anterior, a nivel agregado se incorpora una estimación provisoria del valor a precios constantes de exportaciones e importaciones para el mes t.

Para obtener estos valores, se estiman los Índices de Precios para el total de Exportaciones e Importaciones, considerando que la variación interanual del índice promedio trimestral centrado en el mes t-1 permite una aproximación provisoria razonable a la variación interanual del índice de precios del mes t con el cual deflactar los valores corrientes del mes t.

4. Difusión de series de datos.

Se difunden series en valor corriente según sus distintas clasificaciones desde enero de 2000 y series de Índices de Precios e Índices de Volumen Físico desde enero de 2005.